



**MARKT
KIRCHSEEON**

*Eine starke Gemeinde
mit Tradition
und Zukunft.*

Bürgerversammlung

Herzlich Willkommen zur Bürgerversammlung 2025

26. Juni 2025



**MARKT
KIRCHSEON**
HAUPTAMT UND
BÜRGERSERVICE



Hr. Barthuber

Bürgerservice und Zentrale Angelegenheiten

26.06.2025

Abteilungsstruktur / Aufgabenfelder



Bürgerbüro

Zahlen, Daten, Fakten aus dem Einwohnermeldeamt

(Stand 06.05.2025)

Einwohnerzahl:	10.989	
Bevölkerungswachstum:	- 2,75 %	(seit Juni 2024)
Eheschließungen:	45	(seit Juni 2024)
Geburten:	78	(seit Juni 2024)
Sterbefälle:	103	(seit Juni 2024)
Gemeldete Gewerbebetriebe:	1.048	
Davon Einzelunternehmen:	779	
Sonstige Unternehmensformen:	269	

Gesetzliche Neuregelungen im Jahr 2024 und 2025

- Abschaffung des Jugendfischereischeins / weitere Erleichterungen im Fischereirecht
- Selbstbestimmungsgesetz und Auswirkung auf das Pass- und Meldewesen
- Pflicht der digitalen Lichtbilderfassung für Ausweisdokumente
- Fotokabine im Rathaus wird durch ein Selbstbedienungsterminal ersetzt



Bücherei

50 Jahre Bücherei Kirchseeon

- Insgesamt 20 kleine und größere Veranstaltungen im Rahmen des 50-jährigen Jubiläums der Bücherei
- Verleihung des Silbernen Büchereisiegels im Oktober 2024 bei der großen Jubiläumsveranstaltung am 11.10.2024
- Vergrößerung des Kindermedienbereichs
- Einrichtung eines Comicbereichs mit Sitzsäcken zum Wohlfühlen mit Nintendo-Switch-Spiele
- Nachfragegerechte Betrachtung des Medienangebots
- 12.700 Ausleihen (Stand heute) haben wir über 1.250 mehr als letztes Jahr zu diesem Zeitpunkt
→ spricht für das ansprechende Angebot
- Ausblick 2025: Familien-Lesung mit Schriftstellerin Julia Willmann



Öffentliche Sicherheit und Ordnung

Friedhofswesen, Ordnungsamt

Friedhofswesen

- Rückläufige Entwicklungen bei den Sargbestattungen → ansteigende Zahlen bei den Urnenbestattungen, alternative Bestattungsformen, z. B. Urnenerdgrabsysteme
- Aktuell laufen Planungen auf beiden Friedhöfen für neue Bestattungsformen
- Aufwertung der pflegerischen Gestaltung des Waldfriedhof Kirchseeon und des Friedhof Neukirchen
- Ausblick: Neukalkulation der Friedhofsbenutzungsgebühren

Ordnungsamt

- 15 Fälle der drohenden und akuten Obdachlosigkeit im Jahr 2024, bereits 10 an der Zahl im Jahr 2025
- Herausforderungen: Anfragende meist mit psychischen Krankheitsbildern, Erhöhter Kommunikations- und Betreuungsaufwand für Mitarbeitende
- Unsachgemäße Entsorgung an der Wertstoffsammelstellen
- Gestiegener Aufwand für Sicherheitsvorkehrungen
- Notwendigkeit von Revierbestreifungen durch Security-Dienste an gewissen Brennpunkten



Wahlen

Rückblick auf die Bundestagswahl / Vorausschau Kommunalwahl 2026

Wahlen am 23.02.2025:

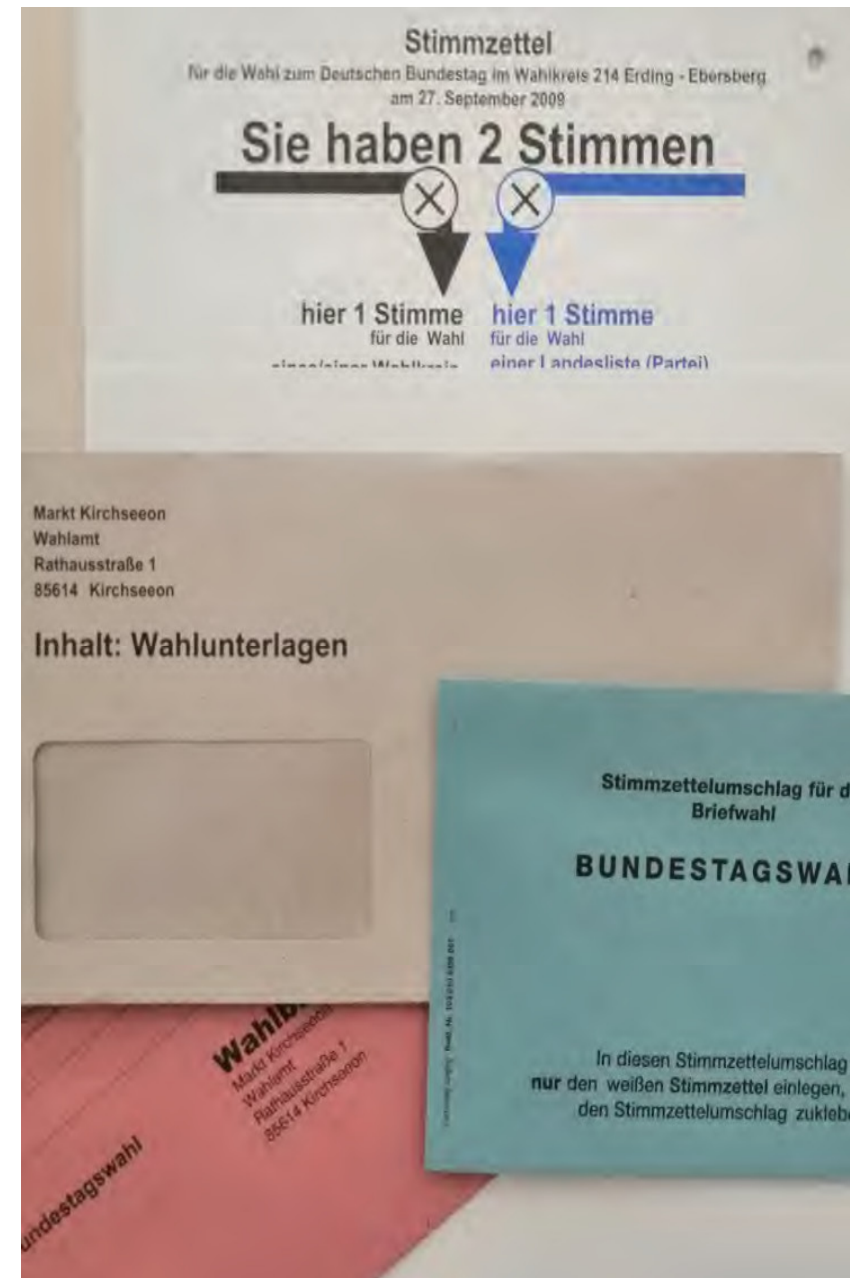
- Vorgezogene Bundestagswahl 2025
Wahlbeteiligung ca. 85 % → über Bundesdurchschnitt (82,5%)

Anstehende Wahlen:

- Kommunalwahlen am 08.03.2026
Aufstockung der Briefwahlbezirke / Auszählungstechnik der Stimmzettel

Wahlhelfer: Es werden ca. 150 Wahlhelfer für die Kommunalwahlen benötigt. Diese erhalten eine Aufwandsentschädigung in Form eines Erfrischungsgeldes und Verpflegung während der Tätigkeit. Wir freuen uns über Ihre Meldung, sollten Sie Interesse haben, sich ehrenamtlich bei den Wahlen zu beteiligen.

wahlen@kirchseeon.de



Marktgemeinderat

Öffentliche Sitzungen jeden dritten Montag

Grundsatzentscheidungen des Marktgemeinderates, u. a.

- Leitbild „Kirchseeon 2040“ → zuletzt Beschlussfassung zur Gründung eines Bürgerrat für die Umsetzung
- Aufstellung eines neuen Flächennutzungsplanes
- Projekt Grundschule Eglharting; Auswahl Projektsteuerungsbüro / Variantenvorstellung
- Verzicht auf gemeindliche Baumschutzsatzung
- Erlass einer Hebesteuersatzung anlässlich der Grundsteuerreform
- Mögliche Gründung eines Zweckverbands „Hallenbad“ mit der Gemeinde Zorneding



Netzwerkbetreuung in den Schulen und im Rathaus

Modernisierungsmaßnahmen in Schulen und Verwaltung

- Ziel: effizienterer und zeitgemäßer Unterricht sowie optimierte Verwaltungsprozesse
- Inanspruchnahme staatlicher Fördermittel

Einführung von Digitaltafeln

- Interaktiver und anschaulicher Unterricht
- Installation an mehreren Standorten
- Standortvernetzung (z. B. Eglharting und Kirchseeon)

Standortübergreifende Nutzung von Anwendungen

- Beispiel: Schulverwaltungssystem ASV
- Verbesserter Informationsaustausch und Zusammenarbeit zwischen Lehrkräften und Verwaltung

Erhöhte IT-Sicherheit im Rathaus

- Ergänzung der bestehenden Systeme durch leistungsfähige Firewall
- Schutz sensibler Daten vor Bedrohungen

Einführung eines Dokumentenmanagementsystems (DMS)

- Erfolgreiche Etablierung im vergangenen Jahr
- Hohe Akzeptanz bei den Mitarbeitenden

Testläufe zum Einsatz von Künstlicher Intelligenz

- Integration auf der neuen Homepage
- Anwendung zur Automatisierung und Optimierung von Verwaltungsprozessen



Digitalisierung / Glaserausbau

Angekündigtes Ausbaurvorhaben der UGG

- Angekündigter Ausbau der Glasfaserinfrastruktur durch die UGG (Unsere Grüne Glasfaser) als eigenwirtschaftliches Projekt / Geplante Informationsveranstaltung im Januar 2025 wurde kurzfristig abgesagt
- Derzeit aber keine näheren Infos zur Zeitplanung
- Verwaltung befindet sich im Austausch mit UGG und wird die Bürgerschaft informieren, sobald es neue Informationen gibt
- Ausführungszeit nicht terminiert (Grund: Unternehmensübernahme der Infracore Germany)
- Internetauftritt für Kirchseeon: <https://unseregrueneglasfaser.de/gemeinden/kirchseeon/>



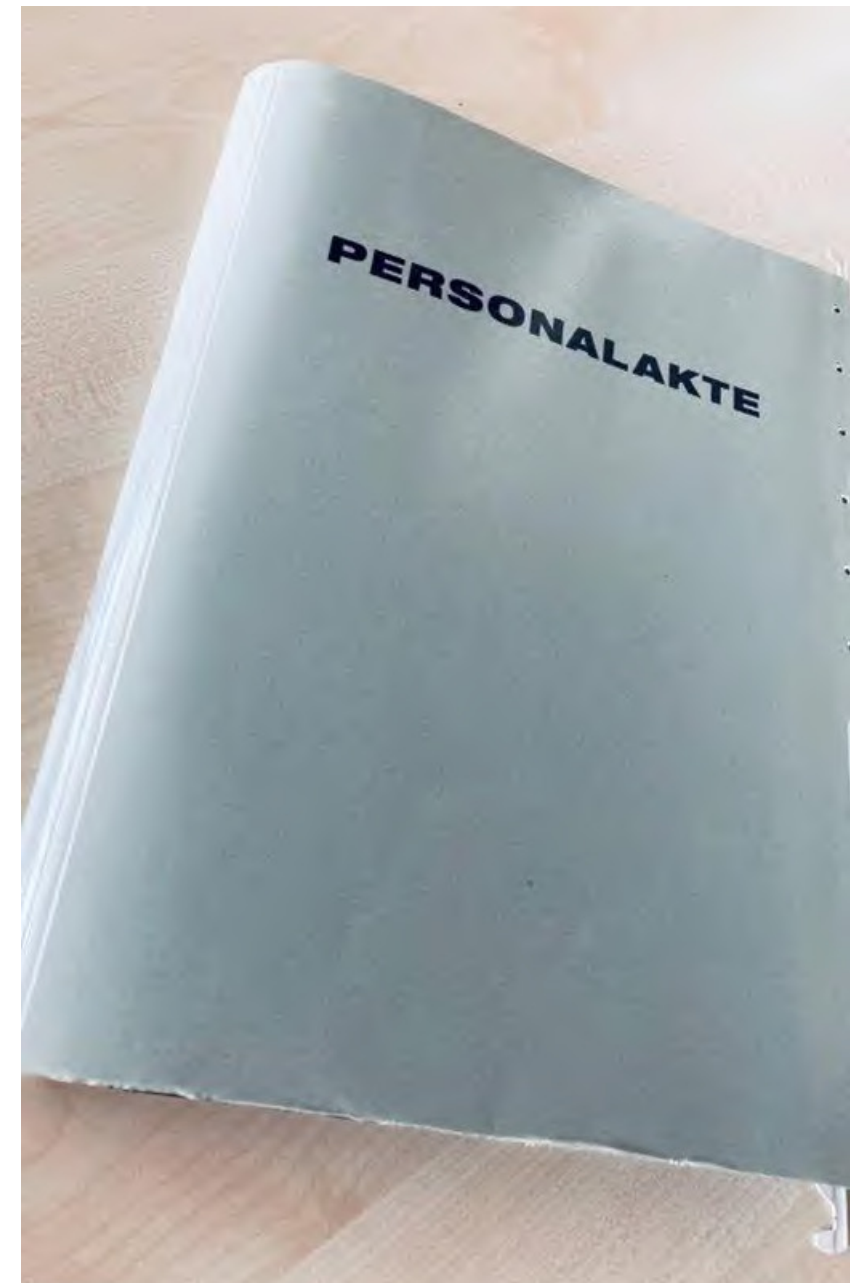
Personalstelle

Angebote und Herausforderungen im Personalwesen

- Job Bike – Angebot
- Betriebliches Gesundheitsmanagement
- Räumliche Situation im Rathaus zwingt mittelfristig zu Flächenerweiterung
- Ansätze für Bewältigung des Fachkräftemangels → Digitalisierung, KI?
- Überarbeitung des Prämiensystems (LOB, Sachbezugskarte)
- Jährliche Ausschreibung einer FSJ-Stelle in der Sozialabteilung

Aktueller Personalstand:

- 78 Tarifbeschäftigte (ca. 40% in Teilzeit)
- 2 Beamtinnen der 2. QE (mittlerer Dienst)
- Altersstruktur, Durchschnittsalter (Stand: 01.05.2025): **47,8 Jahre**





**MARKT
KIRCHSEEON**

*Eine starke Gemeinde
mit Tradition
und Zukunft.*

Herzlichen Dank für Ihre Aufmerksamkeit!



MARKT
KIRCHSEETON
HAUPTAMT UND
BÜRGERSERVICE



Stephan Neu

Feuerwehrwesen

Bürgerversammlung am 26. Juni 2025

Die Feuerwehren des Marktes Kirchseeon

Gesetzlicher Auftrag

Das Feuerwehrgesetz verpflichtet die Gemeinden Feuerwehren auszustellen, auszurüsten und zu unterhalten.

Der Markt kommt diesem gesetzlichen Auftrag im Ortsbereich mit vier Freiwilligen Feuerwehren nach.

Diese sind:

Buch, Eglharting, Kirchseeon-Dorf und Markt Kirchseeon

Freiwillige Feuerwehr bedeutet, dass die Frauen und Männer unentgeltlich bereit sind, ihren Arbeitsplatz, ihre Familie oder ihr Hobby zu verlassen um Menschen, die in Not sind zu helfen. Ohne Ansehen der Person, egal zu welcher Uhrzeit.



Die Feuerwehren des Marktes Kirchseeon

Ehrenamtliche Feuerwehrdienstleistende 2024

Markt Kirchseeon

- 52 Aktive davon 8 Frauen und 10 Jugendliche

Eglharting

- 44 Aktive davon 6 Frauen und 8 Jugendliche

Buch

- 38 Aktive davon 4 Frauen und 2 Jugendliche

Kirchseeon-Dorf

- 36 Aktive davon 12 Frauen und 10 Jugendliche



Die Feuerwehren des Marktes Kirchseeon

Einsatzzahlen 2024

Markt Kirchseeon

- 79 Einsätze
- 26 Brandeinsätze/BMA
- 53 technische Hilfeleistungen

Buch

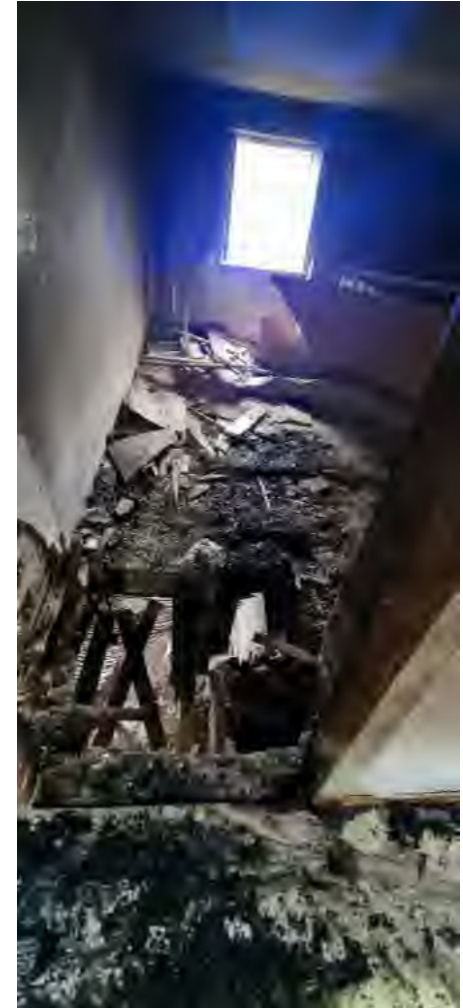
- 27 Einsätze
- 21 Brandeinsätze/BMA
- 6 technische Hilfeleistungen

Eglharting

- 56 Einsätze
- 21 Brandeinsätze/BMA
- 35 technische Hilfeleistungen

Kirchseeon-Dorf

- 25 Einsätze
- 7 Brandeinsätze/BMA
- 18 technische Hilfeleistungen



Die Feuerwehren des Marktes Kirchseeon

Einsatzzahlen 2023

Bemerkenswertes zu Einsätzen:

- Großbrand im Kieswerk Buch
- Witterungsbedingte Einsätze
Starkregen, Hagel



Die Feuerwehren des Marktes Kirchseeon

Fahrzeugbestand

Markt Kirchseeon

- 1 Tanklöschfahrzeug, 1 sonst. Gerätewagen, 1 Versorgungs-LKW, 1 Gerätewagen mit auswechselbaren Modulen für die Ladefläche

Eglharting

- 1 Löschgruppenfahrzeug LF 20, 1 Mannschaftstransportfahrzeug

Buch

- 1 Staffel-Löschfahrzeug StLF 10/6

Kirchseeon-Dorf

- 1 Löschgruppenfahrzeug LF 8/6



Die Feuerwehren des Marktes Kirchseeon

Anstehende Fahrzeugneubeschaffungen

Der Marktgemeinderat hat in seiner Sitzung vom 06.11.2023 die Aufträge für die Beschaffung folgender Fahrzeuge für die FF Eglharting beschlossen:

Mehrzweckfahrzeug als Ersatz für den vorhandenen Mannschaftstransportwagen:

Vw-Crafter Allrad, 4,3 to mit Auf- und Ausbau durch die Fa. Schäfer,

Kosten: 160.000 €, staatliche Förderung: 22.230 €

Voraussichtlicher Liefertermin: 1. Quartal 2026

Gerätewagen Logistik 1 Neubeschaffung als Ergänzung des Fuhrparks:

IVECO-Daily Allrad, 7,49 to mit Auf- und Ausbau durch die Fa. Logiroll

Kosten: 245.000 €, staatliche Förderung: 45.700 €

Voraussichtlicher Liefertermin: 1. Quartal 2026



Die Feuerwehren des Marktes Kirchseeon

Anstehende Fahrzeugneubeschaffungen

Der Marktgemeinderat hat in seiner Sitzung vom 07.10.2024 die Aufträge für die Beschaffung folgenden Fahrzeugs für die FF Markt Kirchseeon beschlossen:

Tanklöschfahrzeug TLF 3000 Staffel als Ersatz für den vorhandenen Tanklöschfahrzeug:

Fa. Daimler Truck Atego 1630 AF mit Auf- und Ausbau durch die Fa. Lentner, Kosten: 565.000 €, staatliche Förderung: 100.100 €

Voraussichtlicher Liefertermin: 1. Quartal 2027



Die Feuerwehren des Marktes Kirchseeon

Hauptproblem im Einsatzfall

Im Gemeindegebiet gibt es viele schmale Anliegerstraßen. Leider kommt es dort immer mehr zu Behinderungen der anfahrenden Rettungskräfte von Feuerwehr und Rettungsdienst durch falsch parkende Fahrzeuge. Hier nochmals einige Regeln, die eigentlich jeder in der Fahrschule gelernt haben sollte:

- **Rettungsfahrzeuge benötigen eine Minstdurchfahrtsbreite von 3 m, diese ist TAG und NACHT freizuhalten**
- **Parken Sie nie zu nahe an Einmündungen, ein Mindestabstand von 5 m zum Scheitelpunkt der Einmündung muss freigehalten werden.**
- **Stellen Sie Fahrzeuge nicht auf Sperrflächen (gezackten Linien) ab, sie dienen den Einsatzfahrzeugen, um überhaupt in Einfahrten oder Einmündungen einbiegen zu können.**



Die Feuerwehren des Marktes Kirchseeon

Aufgabenstellungen für die Zukunft

Die Feuerwehren müssen sich gezwungenermaßen aufgrund der Änderungen des Klimas aber auch der gesamtgeopolitischen Lage auf drei große Aufgabenfelder einstellen, die in den nächsten Jahren und Jahrzehnten zu bewältigen sind:

- **Unwetterereignisse** wie Starkregen und Orkan
- **Extremwetter** wie längere Hitze- und Dürreperioden aber auch extreme Kälte
- **Ausfall der Stromversorgung** über einen längeren Zeitraum und ein großflächiges Gebiet.

Die Feuerwehren können aber hier nicht jedem Einzelnen in allen Bereichen helfen, jeder Einzelne ist hier selbst gefordert Vorsorge für sich und seine Familie zu treffen.



Notsituation

Bevorratung von Lebensmitteln und Getränken

Lebensmittel und Getränke für mindestens drei besser zehn Tage

Flüssigkeitsbedarf ca. 2 – 3 Liter pro Tag pro Person

Lebensmittel, die auch nicht gekühlt haltbar sind

Lebensmittel die nicht (mehr) gekocht werden müssen

Persönliche Medikamente und Hygieneartikel

Batterien

Umfassende Informationen:

Bundesamt für Bevölkerungsschutz und Katastrophenhilfe

www.bbk.bund.de



Sie wollen aktives Mitglied bei einer der Freiwilligen Feuerwehren werden?

Hier die Kontaktdaten:

Buch:

- Kommandant Max Reis jun.
- 0176 / 559 41 563

Eglharting:

- Kommandant Stefan Klotz
- www.ffw-eglharting.de

Markt Kirchseeon:

- Kommandant Bernhard Hunscha
- www.ffwkirchseeonmarkt.de

Kirchseeon-Dorf:

- Kommandant Markus Hollerieth
- www.ffkirchseeondorf.de





MARKT KIRCHSEEON

*Eine starke Gemeinde
mit Tradition
und Zukunft.*

Stephan Neu
Feuerwehrwesen
Hauptamt und Bürgerservice

Rathausstraße 1
85614 Kirchseeon
Tel.: +49 (0)8091 552 25
Mail: stephan.neu@kirchseeon.de
Web: www.kirchseeon.de



**MARKT
KIRCHSEEON**
FINANZVERWALTUNG
UND WIRTSCHAFTS-
FÖRDERUNG



Christiane Prosser

Finanzverwaltung

Bürgerversammlung am 26. Juni 2025

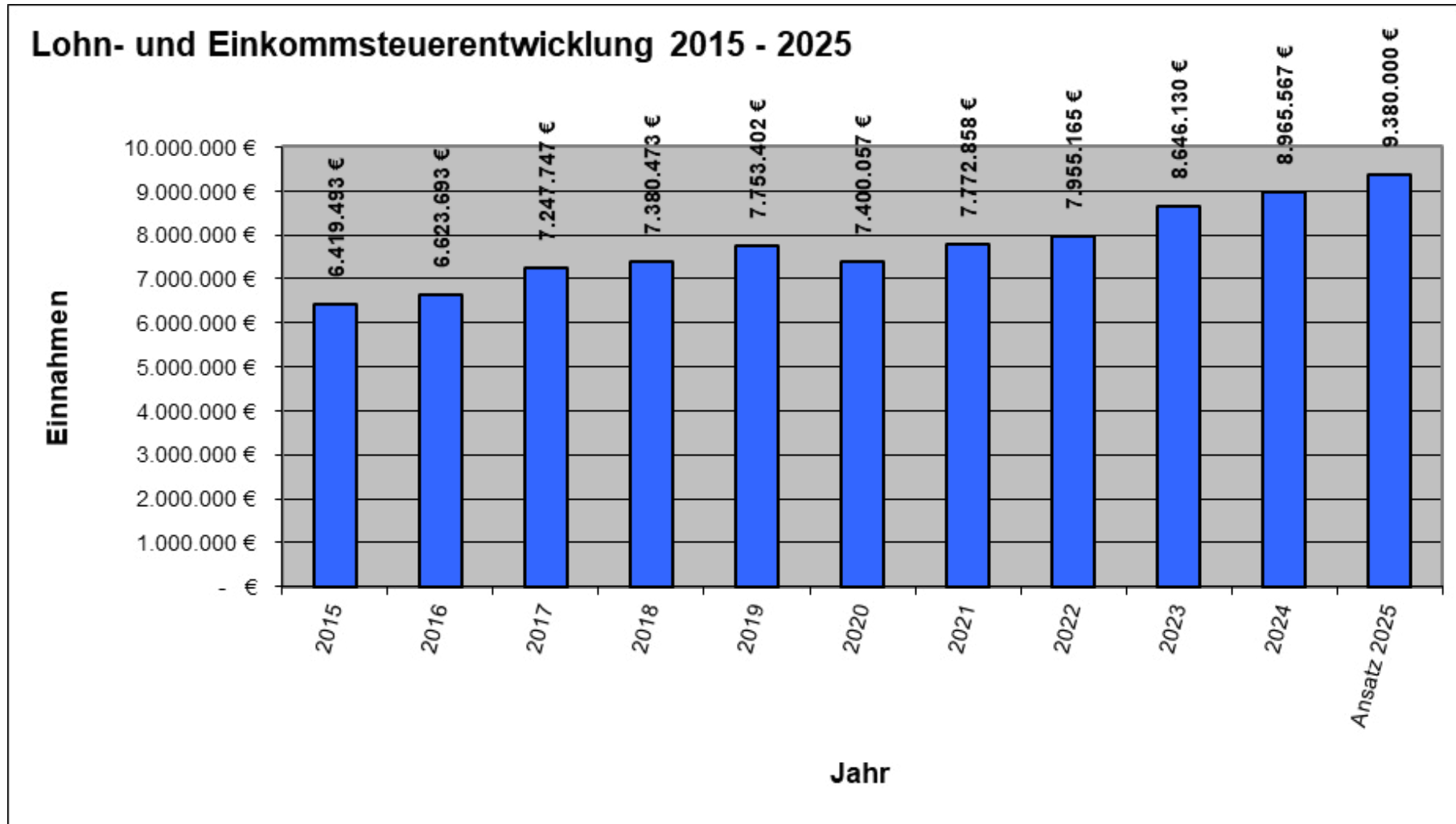
Wirtschaftslage in Deutschland



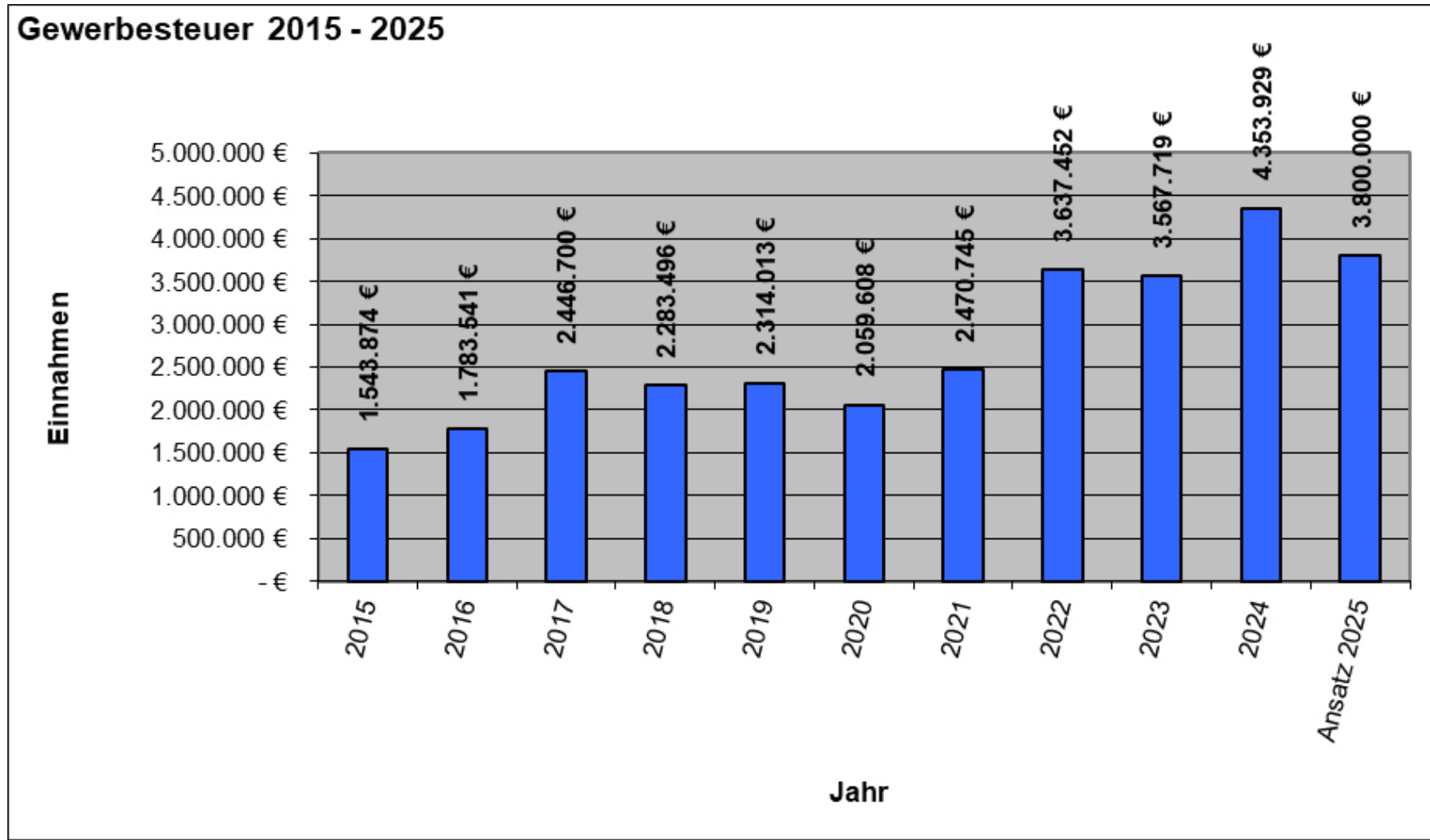
Steuerentwicklung 2024

	Einkommensteuer (9000.01001)	Einkommensteuer- ersatz (9000.06120)	Umsatzsteuer (9000.01200)	Grunderwerb- steuer (9000.06110)	Gewerbesteuer (9000.00300)	Gesamt
Nachzahlung aus Vorjahr	178.413,00 €	-2.527,00 €	-1.351,00 €			174.535,00 €
1. Quartal	2.202.231,00 €	155.107,00 €	94.088,00 €	43.725,28 €	1.013.755,00 €	3.508.906,28 €
2. Quartal	2.135.225,00 €	168.017,00 €	91.941,00 €	28.505,05 €	942.322,00 €	3.366.010,05 €
3. Quartal	2.192.253,00 €	182.969,00 €	96.601,00 €	23.493,75 €	893.620,00 €	3.388.936,75 €
4. Quartal	2.411.478,00 €	182.969,00 €	96.601,00 €	27.799,86 €	1.504.231,00 €	4.223.078,86 €
Gesamt	9.119.600,00 €	686.535,00 €	377.880,00 €	123.523,94 €	4.353.928,00 €	14.661.466,94 €
Haushaltsansatz	8.849.000,00 €	707.920,00 €	386.260,00 €	200.000,00 €	3.500.000,00 €	13.643.180,00 €
mehr (+) weniger (-)	270.600,00 €	-21.385,00 €	-8.380,00 €	-76.476,06 €	853.928,00 €	1.018.286,94 €

Lohn- und Einkommensteuerentwicklung



Gewerbesteuerentwicklung



Ausgaben 2024

Größte Ausgabepositionen in 2024

Kreisumlage			7.227.441,54 €
Kindergärten	gesamt		5.328.289,67 €
	Betriebskostenzuschüsse	4.909.613,73 €	
	Gebäude und Bewirtschaftung	418.675,94 €	
Personalausgaben			4.638.679,33 €
Schule	Gebäude, Bewirtschaftung und Betriebskosten		3.465.279,66 €

Grundsteuerreform





MARKT KIRCHSEEON

*Eine starke Gemeinde
mit Tradition
und Zukunft.*

Christiane Prosser
Kämmerin
Finanzverwaltung und Wirtschaftsförderung

Rathausstraße 1
85614 Kirchseeon
Tel.: +49 (0)8091 552 22
Mail: christiane.prosser@kirchseeon.de
Web: www.kirchseeon.de

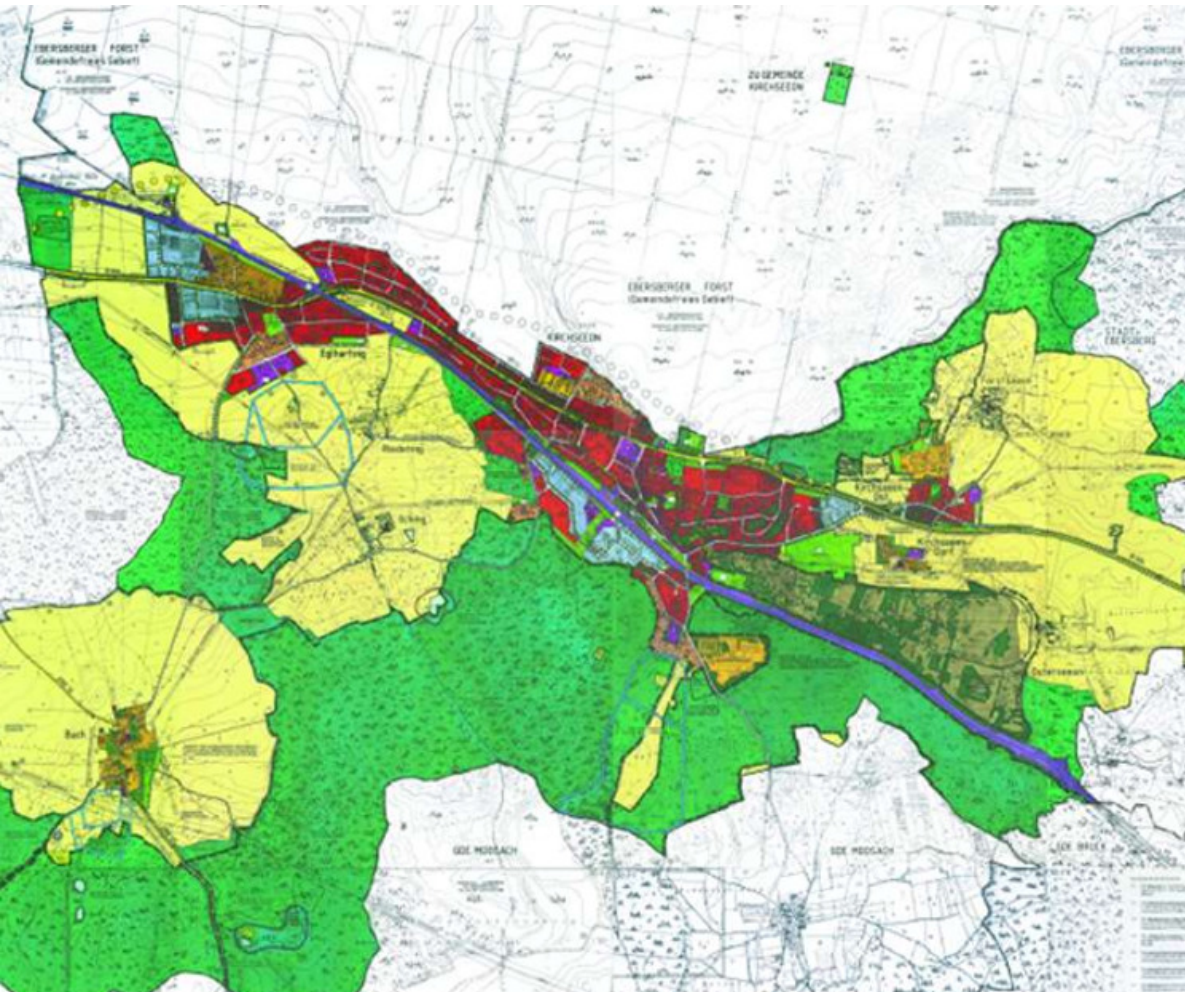


**MARKT
KIRCHSEON**
ORTSENTWICKLUNG

Dipl.-Ing. Architekt BDA Robert Gerhard König

Ortsentwicklung

Ortsentwicklung: Neuaufstellung des Flächennutzungsplans



- Der aktuelle FNP ist rund 30 Jahre alt, basiert auf einer **Bestandsaufnahme aus den 90ern Jahren** und wurde mehrfach geändert
- Der Marktgemeinderat hat beschlossen, **den FNP von 1998 vollständig neu aufzustellen.**
- **Externe Planungsleistungen** sind in der Ausschreibung.
- Parallel: **professionelle Dialog- und Beteiligungsbegleitung**

Ortsentwicklung: Leitbild „Kirchseeon 2040“

Gemeinsam. Zukunft. Lebenswert.



Der Markt Kirchseeon hat sich eine zukunftsgerichte, integrierte Ortsentwicklung zum Ziel gesetzt

- Online-Dialog 2022–2024 zur Mitgestaltung des **Leitbilds**, einstimmig beschlossen vom Marktgemeinderat im Juli 2024
- **Leitbild „Kirchseeon 2040“** als strategische Vision
- Die Neuaufstellung des **Flächennutzungsplans (FNP)** dient der räumlichen Umsetzung
- Mittelfristig wird der neue FNP mit integrierter Landschaftsplanung **Leitbild-Inhalte** in konkrete **Bauleitplanung** übertragen.

Ortsentwicklung: Leitbild „Kirchseeon 2040“

Die sechs Handlungsfelder

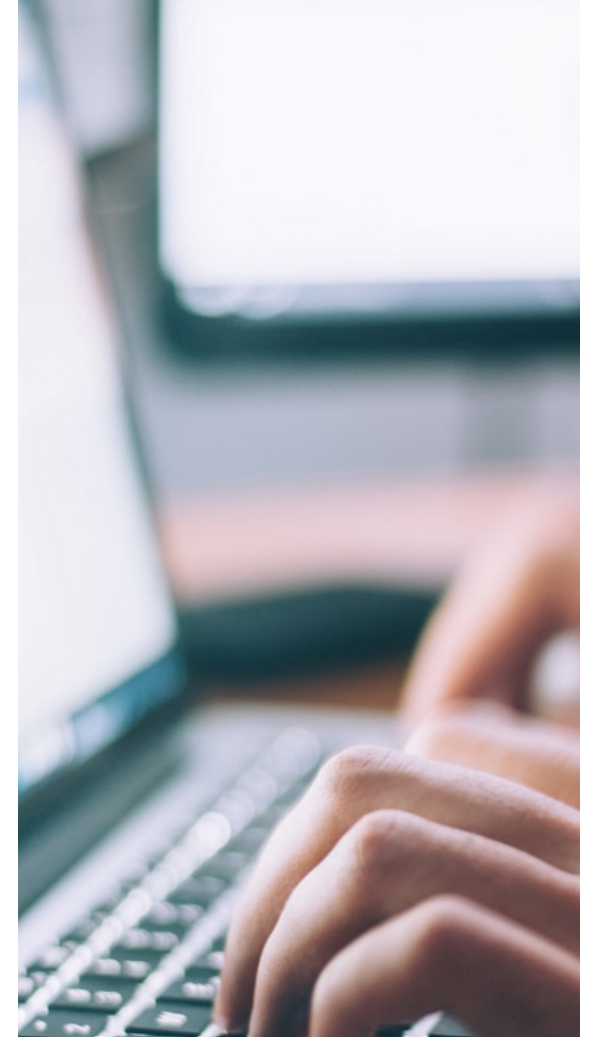


1. Freiraum, Landschaftsbild sowie Ortsteile, Ortsbild und Ortsgestaltung
2. Siedlungsentwicklung, Wohnraumversorgung und Nachverdichtung
3. Wirtschaft und Gewerbe
4. Mobilität
5. Soziale Infrastruktur: Bildungs- und Gesundheitssysteme, öffentliche Sicherheit, Sport- und Freizeitanlagen
6. Energie und Klimaschutz

Ortsentwicklung: Zukunftswerkstatt

Das Leitbild mit Leben füllen!

- Der Marktgemeinderat hat mit einer vorgelagerten Zieldiskussion in der Klausur am 12.04. aus den sechs Handlungsfeldern des Leitbildes sechs „Top-Themen“ für die Arbeit des Bürgerrates herausgearbeitet
- Bürgerräte erarbeiten Ideen aus den sechs „Top-Themen“ im Rahmen von Ideen-Workshops – moderiert und unterstützt von Fachexperten
- Bürgerräte präsentieren ihre Ergebnisse in einer Marktgemeinderatssitzung
- Ergebnis-Broschüre und Veröffentlichung auf Homepage
- Alle Bürger und Bürgerinnen bekommen die Möglichkeit, ergänzende Aspekte zu den Ideen des Bürgerrates per Mail einzusenden
- Beratung und Beschlussfassungen des Marktgemeinderates zur konkreten Umsetzung von Ideen des Bürgerrates



Ortsentwicklung: Bügerrat - Zukunftswerkstatt

Das Leitbild mit Leben füllen!



Die Zukunftswerkstatt des Bügerrates bindet die Expertise des Marktgemeinderates und der Bürgerinnen und Bürger kreativ mit ein.

Moderiert wird diese strukturierte Bürgerbeteiligung durch das Fachbüro Hendricks und Schwartz.

Ziel ist ein erfolgreicher Kommunikationsprozess mit breiter Unterstützung durch die Bürger und Bürgerinnen.



Ortsentwicklung: Brenner-Nordzulauf

Sachstand

- Der Brenner-Nordzulauf (BNZ) ist Teil des transeuropäischen Skandinavien-Mittelmeer-Korridors, der vom Süden Finnlands bis nach Malta reicht.
- Das Projekt liegt auf der Achse München - Verona und ist damit Bestandteil der nördlichen Zulaufstrecke zum Brenner Basistunnel.
- Auf deutscher Seite gliedert sich das Projekt von München über Rosenheim bis zur Grenze D/A (Kufstein) in fünf Planungsabschnitte PA0 bis PA4 und ist im Bundesverkehrswegeplan 2030 im vordringlichen Bedarf verankert.
- Gegenstand des Projektes ist nach Formulierung der DB der Strecken**ausbau** zwischen **München-Trudering und Grafing** und der **Neubau** einer zweigleisigen Mischverkehrsstrecke von **Grafing bis Kiefersfelden (Grenze D/A)**.



Ortsentwicklung: Brenner-Nordzulauf

Sachstand

- Für den nördlichen Planungsraum hat die Regierung von Oberbayern ein ROV für als *nicht erforderlich* erachtet, da es sich hierbei „*nicht um ein raumbedeutsames Vorhaben handelt*“.
- Die Trassen im PA 2 - 4 wurde 2021 und anschließend Trasse PA1 entwickelt.
- folgenden Planungs**abschnitte** wurden anschließend gebildet:

PA 0 Trudering–Grafing

PA 1 Grafing–Ostermünchen

PA 2 Ostermünchen–Innleiten

PA 3 Innleiten–Kirnstein

PA 4 Kirnstein–Grenze D/A



München-Trudering-Grafing PA 0

Grafing-Ostermünchen PA 1

Ostermünchen-Innleiten PA 2

Innleiten-Kirnstein PA 3

Kirnstein-Grenze DE/AT PA 4

Grenze DE/AT-Schaffhausen

Abbildung 1: Planungsabschnitte des Vorhabens (Quelle: DB AG)

Ortsentwicklung: Brenner-Nordzulauf

Aktuell: Durchführung Scoping-Verfahren zur Umweltverträglichkeitsprüfung (UVP)

- das Gesamtvorhaben ist UVP-pflichtig
- Die zuständige Behörde ist das Eisenbahn-Bundesamt
- Gegenstand Scoping-Unterlage: Zusammenstellung der voraussichtlich nach § 16 UVPG (UVP-Bericht) beizubringenden Unterlagen über die Umweltauswirkungen des Vorhabens zwischen Grafig und der Grenze Deutschland – Österreich bei Kiefersfelden (Länge ca. 64 km).
- Dabei sollen die verfügbaren Grundlagen der Landschaftsplanung für eine umweltverträgliche Realisierung des Vorhabens erhoben werden. Dies beinhaltet auch das „Schutzgut Mensch“.
- Erste Beteiligung im Herbst 2024 -> derzeit 2. Beteiligung

**Fazit: Abschnitt PO (Trudering-Kirchseeon) wird in UVP nicht berücksichtigt!
Auswirkungen des Lärms auf den Menschen werden hier nicht untersucht!**

Ortsentwicklung: Brenner-Nordzulauf

Zusammenarbeit der Städte und Gemeinden im Planungsabschnitt PO

Die rechtliche Ungleichbehandlung (Lärmschutz!) erfordert ein starkes Bündnis:

- Markt Kirchseeon, Gemeinde Zorneding, Gemeinde Vaterstetten, Stadt Haar
- gemeinsame rechtliche Vertretung durch die spezialisierte Rechtsanwaltskanzlei BBG
- Kooperation mit der Landeshauptstadt München
- enge Abstimmung mit dem Landratsamt Ebersberg
- und dem Arbeitskreis Bahnlärm Kirchseeon
- der Markt Kirchseeon übernimmt eine übergeordnete Koordinierung der Gemeinden hinsichtlich der rechtlichen Belange
- BBG & Partner wurde als leistungsfähige Kanzlei ausgewählt, um die Rechte der Gemeinden und deren Bürger und Bürgerinnen zu schützen
- Für die politische Entscheidung ist ein breiter Rückhalt der Bürger und Bürgerinnen notwendig, sowie die aktive Unterstützung durch unsere regionalen Bundestagsabgeordneten

Ortsentwicklung: Brenner-Nordzulauf

Grundsätzliches Problem und Reaktion

Das Eisenbahnbundesamt (EBA) möchte PA 0 (München bis Grafing) größtenteils aus dem Planfeststellungsverfahren ausklammern

Konflikte, die das Schutzgut Mensch betreffen, werden ausgeblendet

=> Lärm- und Erschütterungsbelastungen bleiben unberücksichtigt

Die zusammenarbeitenden Gemeinden werden so lange rechtliche als auch politische Anstrengungen unternehmen bis ein wirksamer Lärm- / Gesundheitsschutz für die Bürger und Bürgerinnen erreicht ist!

Ortsentwicklung: Brenner-Nordzulauf

Nächste Schritte

2. Scoping-Verfahren:

Gemeinsame Stellungnahme von Markt Kirchseeon, den Gemeinden Zorneding, Vaterstetten und der Stadt Haar von Kanzlei BBG beim EBA eingereicht

Raumordnungsverfahren:

Gemeinsamer Antrag an die Bundesregierung / den Verkehrsausschuss auf Anhörung der betroffenen Kommunen im Planabschnitt 0

Gespräche auf fachlicher Ebene mit Fachbehörden (-> EBA) sowie politischer Ebene

Nötigenfalls: Rechtsweg / Klage(n)

Ortsentwicklung: Brenner-Nordzulauf

Forderung - Ausblick

PA 0 bis PA 4 ist ein Gesamtvorhaben mit einheitlichen Planungszielen und identischen verkehrlichen Auswirkungen im gesamten Trassenverlauf - **die derzeitige Abschnittsbildung ist rechtswidrig!**

Der Untersuchungsrahmen UVP im Abschnitt Kirchseeon/Trudering (PA0) muss im gleichen Umfang wie im weiteren Streckenverlauf stattfinden

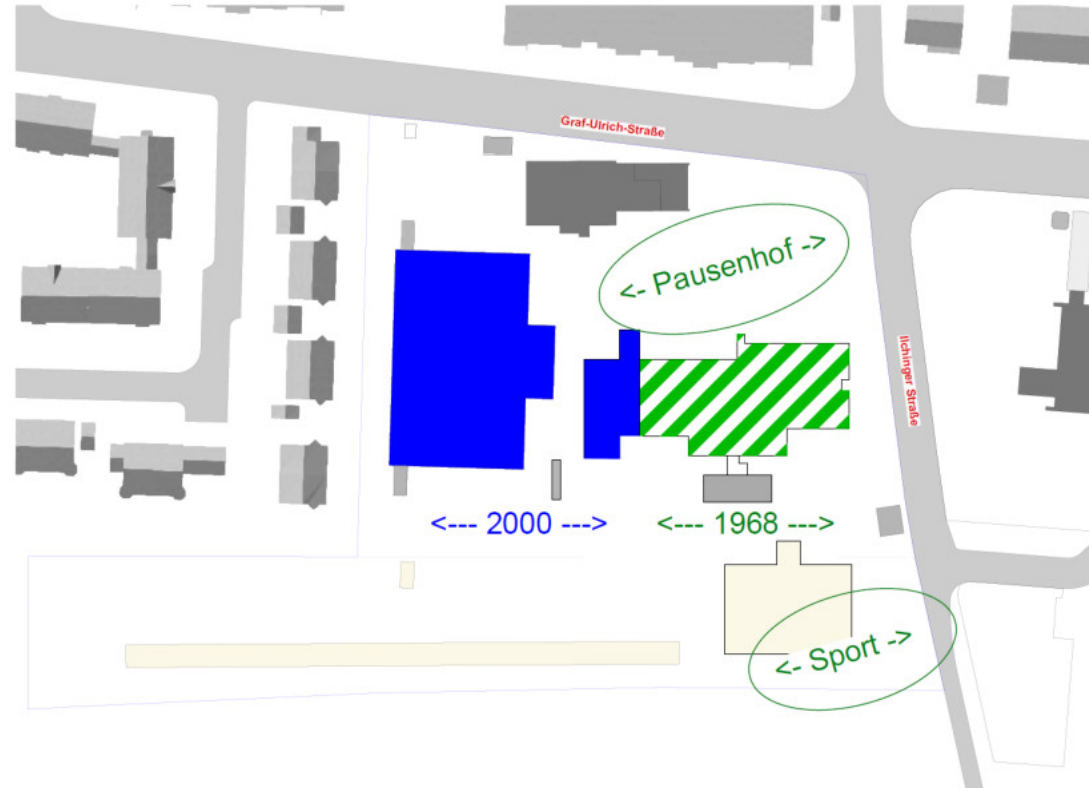
PA 0 muss im Planfeststellungsverfahren aufgenommen werden

Es bestehen bereits jetzt erhebliche, teils gesundheitsgefährdende Bahnlärmbelastungen

Mindestziel: umfangreiche Lärmschutzmaßnahmen nach Neubaustandard zum Schutz der Bevölkerung!

Ortsentwicklung: Grundschule Eglharting

Sachstand



- "Bauteil 1968"
stark sanierungsbedürftig
- "Bauteil 2000"
mit laufender Förderung
- Hortflächen im UG
sowohl im "Bauteil 2000"
als auch im "Bauteil 1968"
- Gasheizung zur Nahwärme-
versorgung im "Bauteil 1968"
(Vertrag bis 31.05.2027)
- Pausenhof offen zur Straße
- kein Rasenspielplatz

(Teil-)Ersatzbau der Schule erforderlich

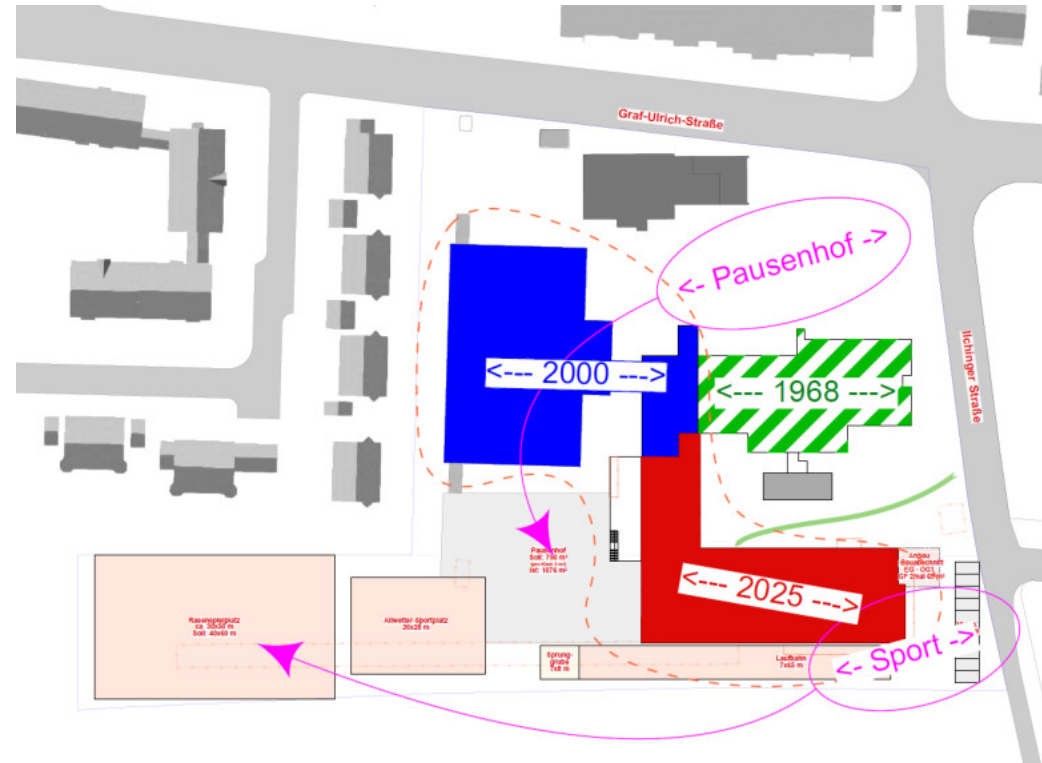


Ortsentwicklung: Grundschule Eglharting

Sachstand

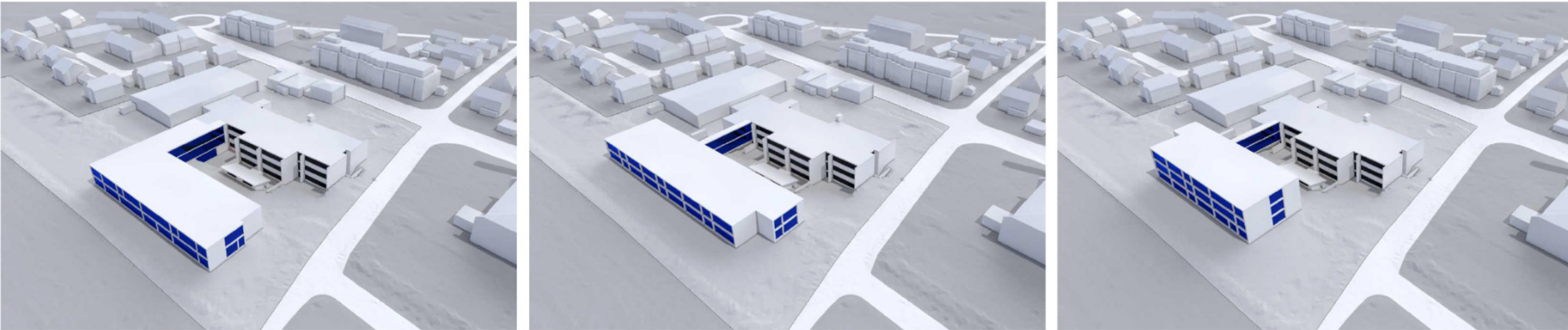
Einbindung Projektsteuerungsbüro HSP seit Sommer 2024

Machbarkeitsstudie AB Beslmüller Kieseewetter Frühjahr 2025



Ortsentwicklung: Grundschule Eglharting

Lösungsvorschläge



- Kostenprognosen zwischen 20,05 Mio Euro und 22,07 Mio Euro
- Abzgl. angenommener Förderanteile Eigenanteil des Marktes bei knapp unter 15 Mio Euro möglich; Haushaltssituation Markt Kirchseeon: max. 15 Mio. Euro
- Marktgemeinderat favorisiert „Stand Alone“-Variante mit III Geschößen
- Weiteres Vorgehen: Klärung Schulaufsichtliche Genehmigung bzgl. Klassenanzahl, Klärung voraussichtliche Förderungen, Klärung Bauweise + Vergabeverfahren, Planerausschreibungen, ...

Vielen Dank für Ihre Aufmerksamkeit!

Stabstelle Ortsentwicklung

Marktbaumeister
Robert Gerhard König
Dipl.-Ing. Architekt BDA

Sachstand Hallenbad Kirchseeon

- Projektgruppe hat den Auftrag ein Sanierungskonzept zu verfolgen
- Hoher Sanierungsbedarf von ca. 12 Mio EUR
- Lösung: Gemeinsamer Betrieb in einem Zweckverband. Gespräche mit der Gemeinde Zorneding laufen weiter





**MARKT
KIRCHSEON**
SOZIALES,
FAMILIE UND
SENIOREN



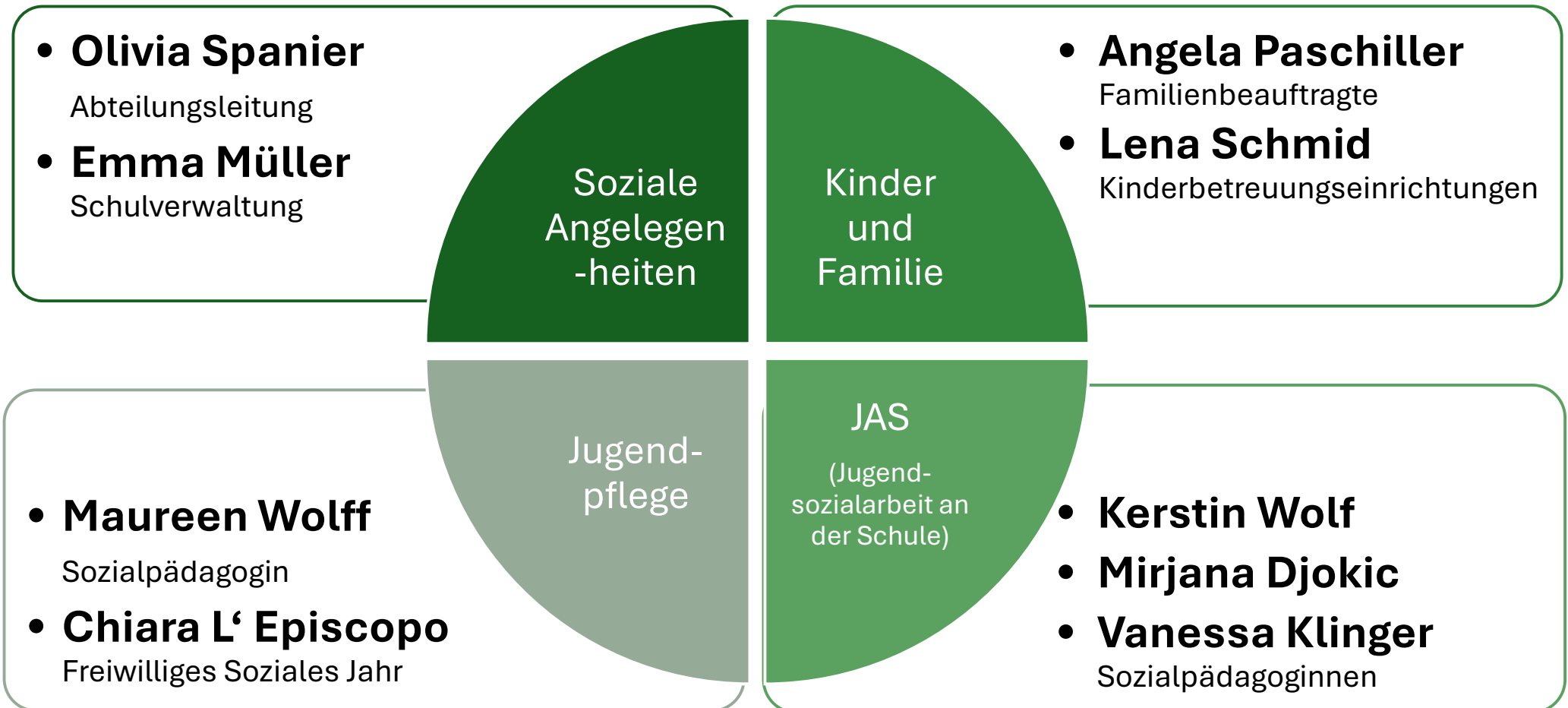
Olivia Spanier

Soziales, Familien und Senioren

26.06.2025

Soziales, Familie und Senioren

Ihre Ansprechpartnerinnen



Soziales, Familie und Senioren

Unsere Fachbereiche: KINDER

Veranstaltungen und Aktionen für Kinder



**4. Kinderfest
am 19.07.2025**



**Sommerferienprogramm
im August 2025**



**Familienkonzert
„Rodscha und Tom“
am 28.11.2025
in der ATSV-Halle**

**Weihnachtswunsch-
paten-Aktion für
bedürftige Kinder
im Advent 2025**

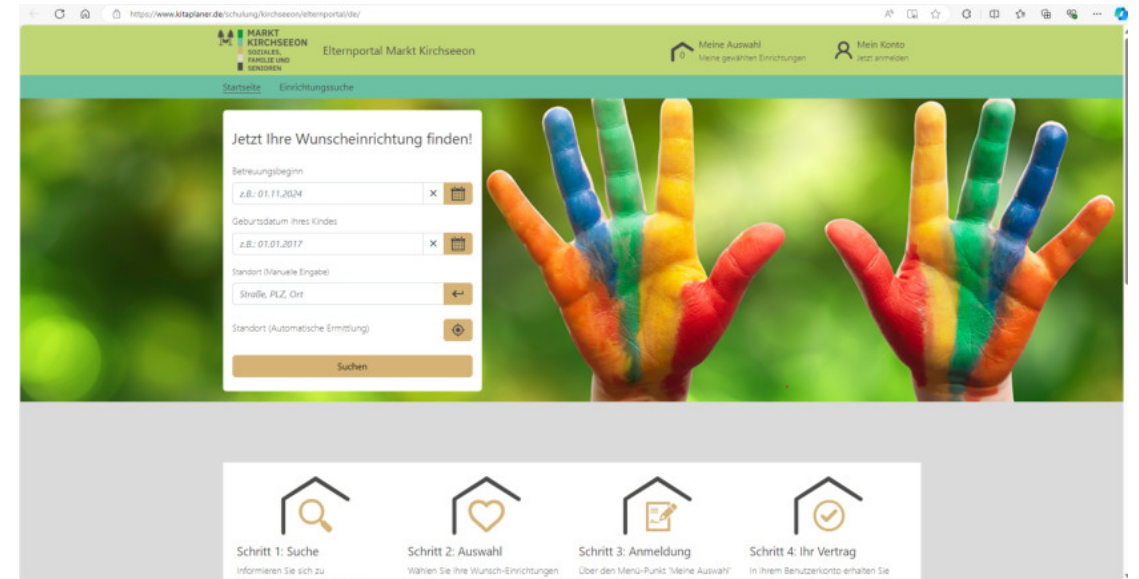
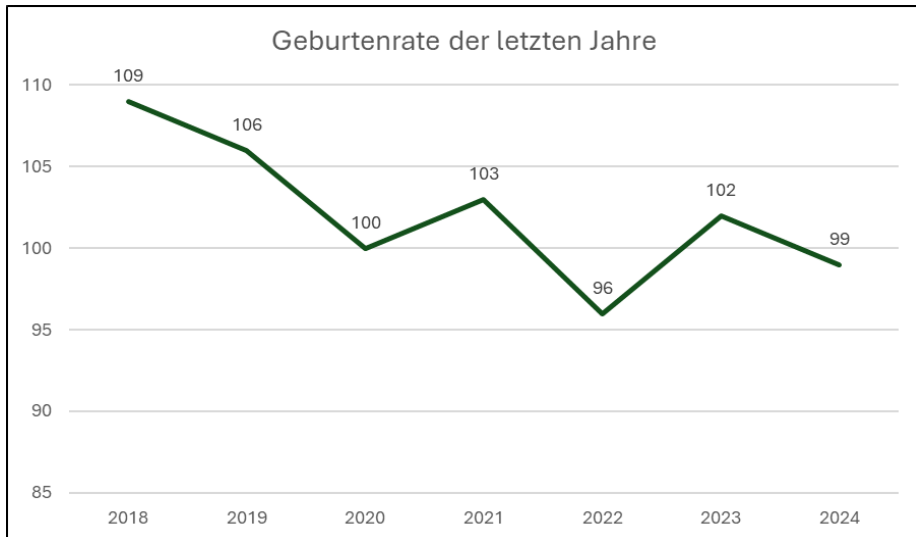


Soziales, Familie und Senioren

Unsere Fachbereiche: KINDER

Kinderbetreuung

- 602 Plätze stehen zur Verfügung, davon
- 428 Kindergartenplätze
- 120 Krippenplätze
- 54 Hortplätze und
- 22 Plätze mit Komplementärfinanzierung



- Der Kita-Planer Kirchseeon – unser Anmeldeportal für Kitaplätze
- Seit Januar 2025 online

Soziales, Familie und Senioren

Unsere Fachbereiche: JUGEND

Angebote für Jugendliche



Aktuelle Projekte und Themen:

- Auswertung Jugendumfrage 2025
- Instandhaltung Dirlpark
- Arbeitsgruppe Jugendspielplatz am Waldfriedhof



Jugendpflegerin
Maureen Wolf

Rund **40 Kinder und Jugendliche** aus der Gemeinde Kirchseeon folgten der Einladung zur **Jugendumfrage 2025** und brachten ihre Ideen und Wünsche aktiv ein.

Das JEK in Eglharting



Soziales, Familie und Senioren

Unsere Fachbereiche: SENIOREN

Angebote für Senioren



*„Wenn es im April regnet,
bringt es die Blumen,
die im Mai blühen“*

Buddy de Sylva

Datum	Uhrzeit	Veranstaltung
Di, 01.04.2025	09.30 – 11.00	VHS Englisch C1
	18.00 – 22.00	Schachclub
Mi, 02.04.2025	15.00	offene Sprechstunde Schuldner + Insolvenzberatung
	19.00	Bund Naturschutz
Do, 03.04.2025	09.00 – 10.30	VHS Italienisch A2
	10.35 – 12.05	VHS Francais C1
	14.00 – 17.00	Spielenachmittag
Fr, 04.04.2025	14.00 – 17.00	AWO Seniorenstube
Mo, 07.04.2025	09.30 – 11.00	Gedächtnistraining
	14.00 – 17.00	Bridge
	18.00	Jahreshauptversammlung VdK-Ortsverband
Di, 08.04.2025	09.30 – 11.00	VHS Englisch C1
	14.00	AK Senioren
	18.00 – 22.00	Schachclub
Do, 10.04.2025	09.00 – 10.30	VHS Italienisch A2
	10.35 – 12.05	VHS Francais C1
	14.00 – 17.00	Spielenachmittag
	19.30 – 22.00	Zwei rechts, zwei links, zwei zusammengestrickt
Fr, 11.04.2025	14.00 – 17.00	AWO Seniorenstube
Mo, 14.04.2025	09.30 – 11.00	Gedächtnistraining

Soziales, Familie und Senioren

Unsere Fachbereiche: JAS

Arbeit der Jugendsozialarbeit

- Auseinandersetzungen mit Cybermobbing, Zwängen/Ängste
- Gewalt im Schulalltag
- Krisenhafte Situationen in Familien
- Anpassungsschwierigkeiten bei Schulwechsel
- Schulverweigerung
- Formalitäten und Anträge
- Essensversorgung
- einmal jährlich Durchführung eines Bewerbungstrainings mit den Achtklässlern
- jährliches Sozialtraining mit Fünftklässlern



- ✓ **Niederschwellige Hilfe**
- ✓ **für Kinder-/ Jugendliche und deren Eltern**
- ✓ **Vermittlung von sozialen Leistungen z.B. Bildung und Teilhabe**

Soziales, Familie und Senioren

Unsere Fachbereiche: **SOZIALES**

Bürgeranfragen in der Abteilung Soziales



- Verwaltung Schulessen
- Schulbusbetrieb
- Gastschulwesen



- Unterstützung bei Beantragung von Sozialleistungen
- Beratung zur Vermeidung Wohnungs- und Obdachlosigkeit
- soziale Betreuung bei Obdachlosigkeit



- Ausgabe Münchner Familienpass und Ferienpass
- Beratung Kinderbetreuungsplätze



MARKT KIRCHSEEON

*Eine starke Gemeinde
mit Tradition
und Zukunft.*

Olivia Spanier

Abteilungsleiterin

Soziales, Familien und Senioren

Rathausstraße 1

85614 Kirchseeon

Tel.: +49 (0)8091 552 32

Mail: olivia.spanier@kirchseeon.de

Web: www.kirchseeon.de



MARKT
KIRCHSEEON
BAU- UND
UMWELTAMT

Silke Mohs

Tech. Bau- & Umweltamt, Wasserwerk

26.06.2025

Inhaltsverzeichnis

1. Wasserwerk
2. Umwelt- und Klimaschutz
3. Abfallwirtschaft
4. Bauhof
5. Techn. Bauamt





WASSERWERK
KIRCHSEON



Wasserwerk

26.06.2025

1.1 Wasseranalysen und Kontrollen

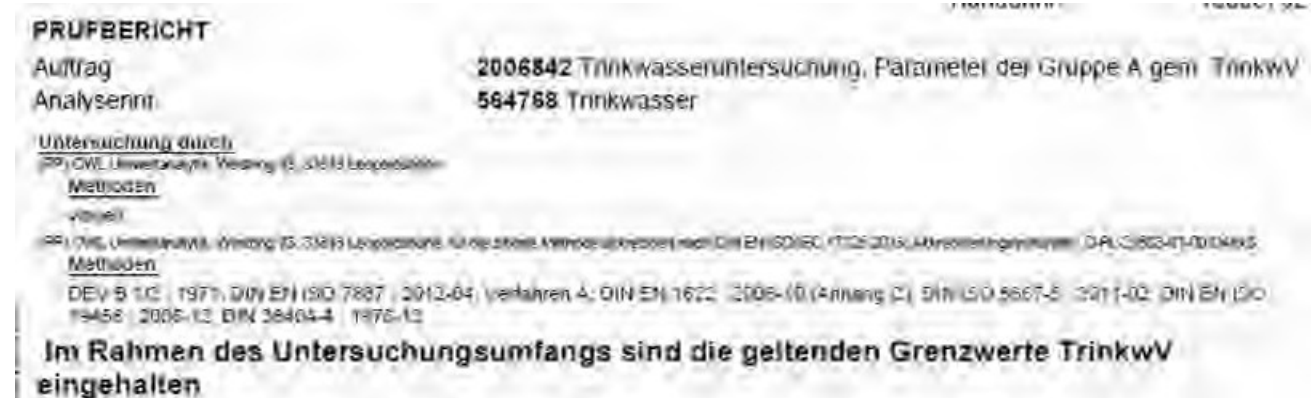
Jahresbericht gemäß Eigenüberwachungsverordnung (beinhaltet Fördermengen und Kontrollen)

Befunde der vorgeschriebenen Untersuchungen Trinkwasser ab 2026 sind Untersuchungen auf PFAS notwendig

Wo kommen diese Stoffe vor?

- Beschichtungen in Kochgeschirr
- Textilien mit wasserabweisender Wirkung
- Feuerlöschschaum
- Verpackungen für Lebensmittel (z.B. Fast-Food-Verpackungen)
- Elektronik und Industrieprodukte

PSFAS ist langlebig, gelangen sie in den Boden, Wasserquellen und Lebensmittel, führen diese zu einer globalen Umweltbelastung auch für den menschlichen Körper.



1. Wasserwerk

1.2. Notversorgung Bereich Kirchseeon – Sanierung Brunnen WBV Eglharting

Beginn der Maßnahme im Herbst 2024

Seit diesem Zeitpunkt wird der Versorgungsbereich WBV Eglharting mit Wasser aus dem Wasserwerk Kirchseeon versorgt.

Beide Brunnen WBV Eglharting mussten entsprechend Wasserrechtsbescheid außer Betrieb genommen werden.

- Seit 20.06.25 laufen die Pumpversuche und die erste Probennahme erfolgte am 24.06.25 für beide Brunnen – Ergebnisse liegen noch nicht vor.
- Nach Freigabe durch das Gesundheitsamt werden ab dem 30.06.25 die Betriebspumpen eingebaut
- Ab dem 01.07.25 werden die restlichen Rohrleitungen, Steigleitungen & elektrische Anschlüsse verlegt
- Es erfolgt die nochmalige Beprobung vor Wiederinbetriebnahme
- Beprobung der Brunnen 2 und 4 Wochen nach Inbetriebnahme
- Schlussbericht



1. Wasserwerk

1.3. Maßnahmen 2026

Im Bereich Forstseeon ist eine Maßnahme zum Regenrückhalt im Straßenbereich notwendig.

Dabei wird gleich die vorhandene Trinkwasserleitung in den öffentlichen Grund verlegt.

- Folgende Planungen laufen:

Am Bahnsteg (erste Entwürfe liegen vor, Abstimmungen mit den Spartenträgern wurden schon durchgeführt)

Erneuerung Stromkabel zw. Schaltzentrale und Brunnen weiterer öffentlicher Trinkbrunnen in Eglharting

- Kostenschätzungen liegen vor, Planungsleistungen sind angefragt

Ostring

Ebersberger Str. 20 – 36

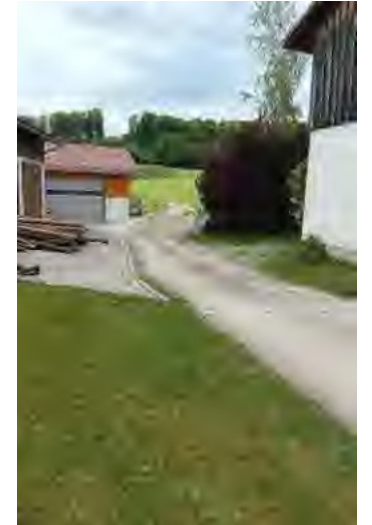
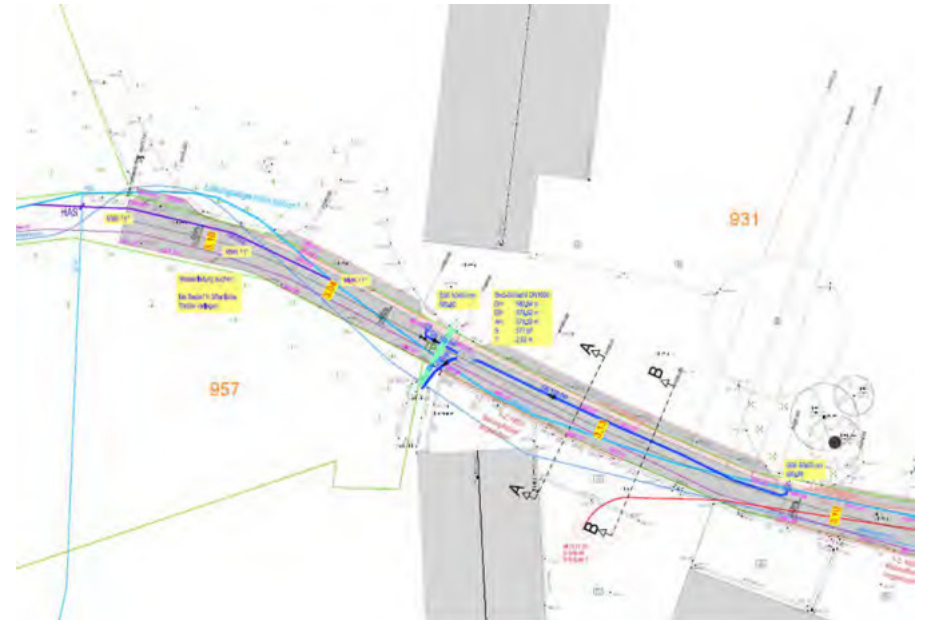
Rodelbahn bis Abzweig Hochbehälter

Kirchseeoner Weg 9 – 41

Talweg 1a – 19

Osterseeon 1 – 5a

- Erste Überlegungen für eine weitere Querung der Trinkwasserversorgung unter der Bahnstrecke laufen, damit diese mit den Sanierungsmaßnahmen der Bahnstrecke ausgeführt werden können





MARKT
KIRCHSEEON
BAU- UND
UMWELTAMT

Umwelt und Klimaschutz

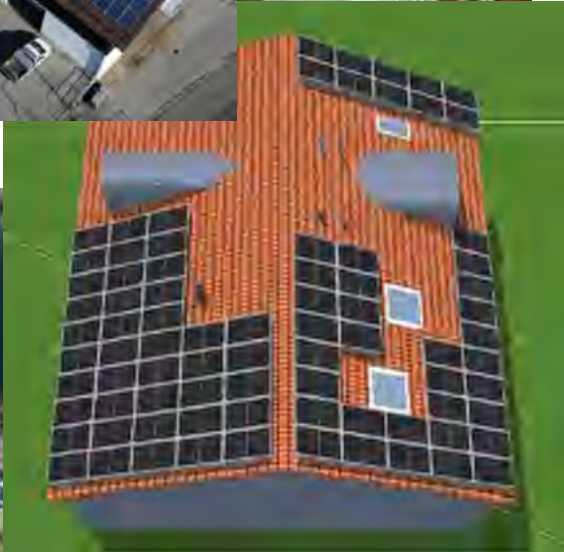
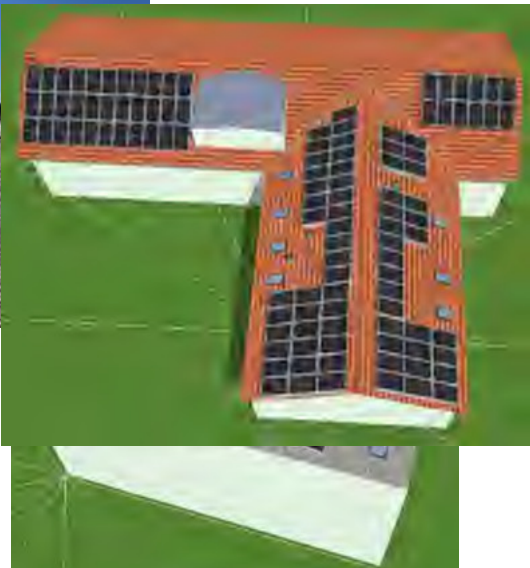
26.06.2025

2. Umwelt- und Klimaschutz

2.1. PV – gemeindliche Liegenschaften

In 2024 und Anfang 2025 wurden auf einigen gemeindlichen Liegenschaften PV-Anlagen installiert.

- Rathaus
- Spatzennest
- Schule Kirchseeon
- Erweiterung Bauhof
- Erweiterung Haus für Kinder



		Haus für Kinder		Rathaus		Bauhof		Grund- und Mittelschule	
Anlagengröße	29,25 kWp	Anlagengröße	28,8 kWp	Anlagengröße	15,3 kWp	Anlagengröße	29,25 kWp	Anlagengröße	84,6 kWp
Erwartete PV-Erzeugung	31.284,05 kWh	Erwartete PV-Erzeugung	29.142,43 kWh	Erwartete PV-Erzeugung	15.431,27 kWh	Erwartete PV-Erzeugung	28.018,28 kWh	Erwartete PV-Erzeugung	85.533,14 kWh
Erwartete CO2 Einsparung	22.211,67 kg	Erwartete CO2 Einsparung	20.691,13 kg	Erwartete CO2 Einsparung	10.956,20 kg	Erwartete CO2 Einsparung	19.892,98 kg	Erwartete CO2 Einsparung	60.728,53 kg

2. Umwelt- und Klimaschutz

2.2. Freiflächen – PV- Anlage in Neukirchen

Freiflächen-PV-Anlagen tragen zur Reduktion von CO₂-Emissionen bei, da sie saubere Energie liefern.

Faktoren wie Sonneneinstrahlung, Bodenbeschaffenheit, Blendung und mögliche Beeinträchtigungen wurden geprüft. Ein zweites Blendgutachten musste im Zuge der Bauleitplanung erstellt werden.

Umweltverträglichkeitsprüfungen sind durchgeführt und in die Planung eingeflossen.

- Für den endgültigen Satzungsbeschluss wird eine weitere Beteiligung der Träger öffentlicher Belange durchgeführt.
- In der Sitzung am 23.06.25 wurde die Verwaltung beauftragt, die nächsten vergaberechtlichen Schritte zur Findung eines geeigneten Pächters durchzuführen.

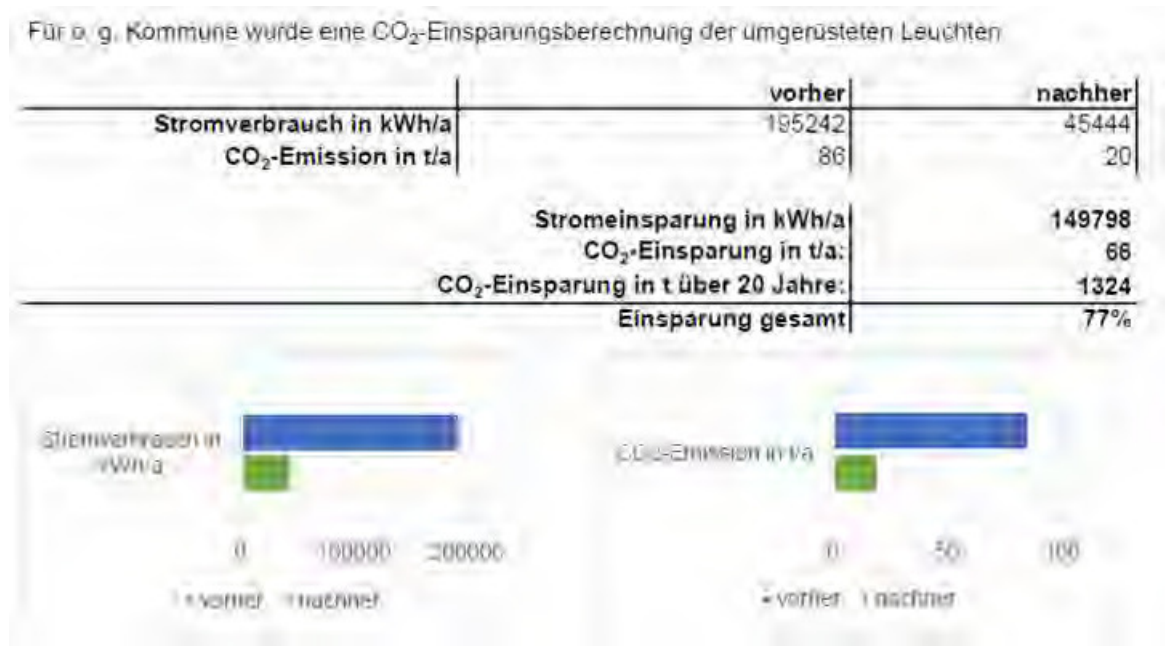


2. Umwelt- und Klimaschutz

2.3. LED-Umrüstung

Anzahl der umgerüsteten Leuchten 721 Stück – förderfähig 721 Stück

Nachtabsenkung vorher – nicht vorhanden, Dimmprofil heute – 22 – 5 Uhr 50 %



2. Umwelt- und Klimaschutz

2.4. Dunkelflächenplanung

In der Sitzung am 10.03.25 wurde der erste Auftrag an Bayernwerk vergeben zur Verdichtung der Straßenbeleuchtung in der Gemeinde.

Siedlerstr., Münchner Str., Waldbahn, Koloniestr., Schulgasse, Am Hang, St. – Colman – Str.

Um im Gemeindegebiet eine weitere Verdichtung in 2026 vorzunehmen, wurde ein weiterer Planungsauftrag vergeben.

Folgende Straßen werden in 2026 überplant und sollen in 2026 verdichtet werden:
Spannleitenberg, Riedlinger Str., Nonnenstr. Hirschenweg, Alpenstr.



2. Umwelt- und Klimaschutz

2.4. Radverkehr / Fußgängerverkehr in der Gemeinde

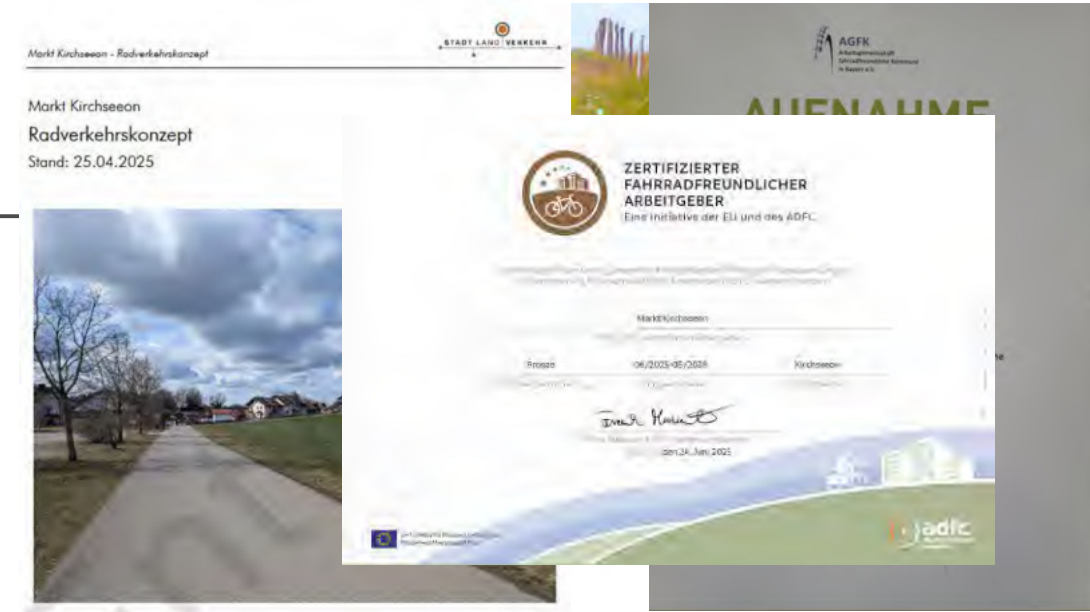
Der AGFK fördert den Radverkehr als wesentliches Element des Umweltverbundes in der Nahmobilität.

Ziel ist es, den Fahrradverkehr und den Fußgängerverkehr attraktiver, sicherer und umweltfreundlicher in Kirchseeon zu machen, um den motorisierten Individualverkehr zu reduzieren und nachhaltige Mobilität zu fördern.

Eine Aufgabe auf dem Weg zur „Fahrradfreundlichen Kommune“ ist die Erstellung eines Radwegekonzeptes.

Ein weiteres Ziel ist es, dass die Arbeitgeber in der Gemeinde „Fahrradfreundlicher Arbeitgeber“ werden. In der Verwaltung wurde im Juni ein entsprechendes Audit durch den ADFC durchgeführt.

Aktion „Sicherer Schulweg“ – Umfrage in der Juniausgabe KA, Miteinanderschilder wurden angebracht.



2. Umwelt- und Klimaschutz

2.6. verschiedene Aktionen zum Klimaschutz

Fahrradchecktag März 2025

Teilnahme am Stadtradeln vom 23.05. – 12.06.25 – 12 Teams

Pendlerfrühstück 03.06.25 am Europäischer Tag des Fahrrads

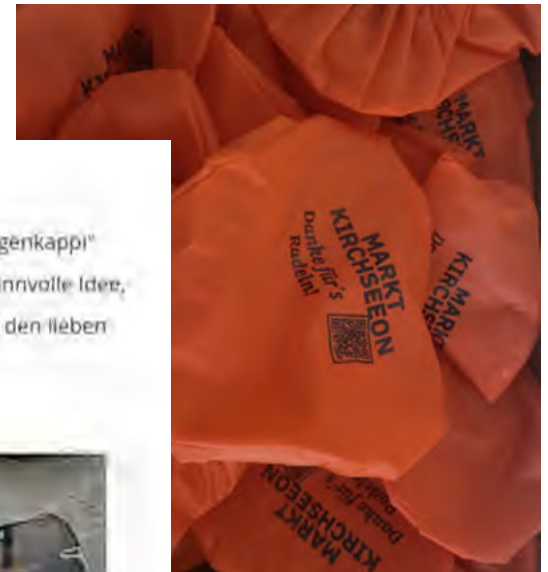
Energie- und Umwelttag mit Stadtlauf 21.09.25

Teilnahme an der Europäischen Mobilitätswoche vom 16. – 22.09.25



Lob & Danke :-)

Mein Sbahn-Radl hat heute "ein Regenkappi" erhalten. Welch tolle, kreative und sinnvolle Idee, erhalten! Welch tolle, kreative und sinnvolle Idee, freu***, ein herzliches Dankeschön den lieben Spendern!





MARKT
KIRCHSEEON
BAU- UND
UMWELTAMT

Hausmüll

Organic

Gartenabfall

Abfallwirtschaft

26.06.2025

3. Abfallwirtschaft

3.2. E-Schrott – Warum eine neue Verordnung?



Brandgefahr durch falsche Entsorgung!

Die Sachschäden, die durch falsche entsorgte Batterien und Akkus verursacht werden, sind schon jetzt gravierend und für die Mitarbeiter der Entsorgungswirtschaft und die Umwelt potenziell lebensgefährlich.

- Laut Branchenverband der deutschen Entsorgungswirtschaft kommt es Bundesweit zu bis zu dreißig Bränden pro Tag in Recycling- und Sortieranlagen, auf Bau- und Wertstoffhöfen oder in Müllfahrzeugen.



Bilder Quelle Internet

Was heißt die neue Verordnung für unseren Wertstoffhof?

Unsere Mitarbeiter haben eine entsprechende Schulung erhalten. Es wird Änderungen in der Annahme erfolgen, entsprechende Umbauarbeiten werden in 2025 bis zur Einführung des Gesetzes durchgeführt.



3. Abfallwirtschaft

3.3. Bio-Müll & Störstoffe

Kirchseeoner Komposthof schlägt Alarm?

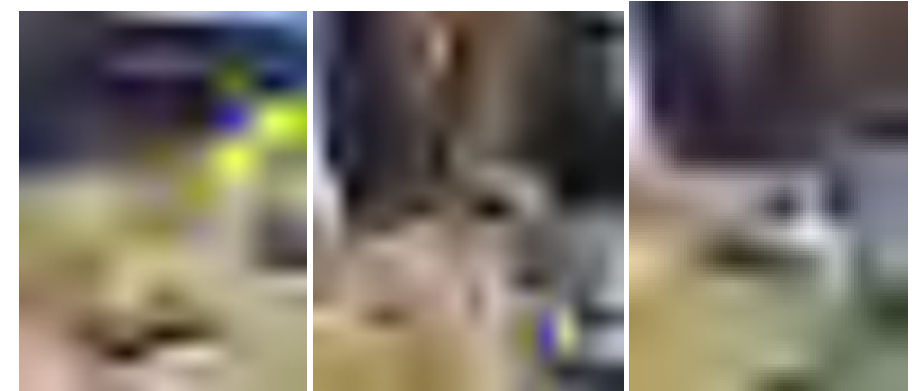
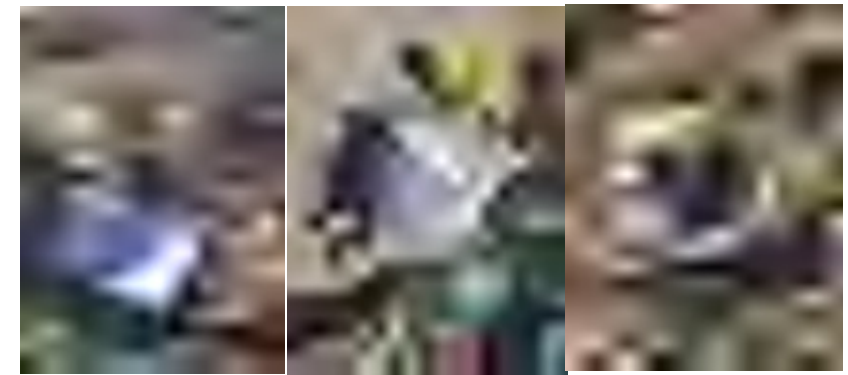
Diesen Artikel kennen Sie aus der Maiausgabe Kirchseeon Aktuell.

„Zwischen Küchenabfällen, Blumenerde und Zeitungspapier ragen eine Unterhose und Kinderspielzeug hervor. Später kommt ein Kochtopf mit Deckel zum Vorschein. Und dazwischen: Plastiktüten und Verpackungen; die angesprochenen 12 Prozent Störstoffe. Alle 14 Tage wird im Markt Kirchseeon der Biomüll der Haushalte abgeholt. Knapp 15 Tonnen sind es mit dieser Lieferung.“

Doch wie wird aus dem Müllhaufen am Ende Kompost:

Die Fremdkörper müssen entfernt und sortiert werden – händisch

Mit ein bisschen Aufmerksamkeit können wir alle dazu beitragen, dass aus Bioabfall wertvoller Kompost wird und Kirchseeon nicht mehr unter den TOP 3 in der Liste der Störstoffe im Landkreis ist.



3. Abfallwirtschaft

3.4. Alttextilien – neue EU-Vorgaben

Warum gibt es die neue EU-Vorgaben für die Entsorgung von Altkleidern?

1. Förderung des Recyclings
2. Vermeidung von Müll
3. Bewusstseinsbildung
4. Umweltschutz

Kurz gesagt, die neue Verordnung soll dazu beitragen, Textilabfälle umweltfreundlich zu entsorgen, Ressourcen zu schonen und die Kreislaufwirtschaft zu fördern.

Was geschieht mit den Textilien?

Textilien in einem guten Zustand werden karitativen Zwecken zugeführt

Beschädigte, jedoch saubere Kleidung werden durch Recyclingunternehmen weiterverarbeitet

Stark verschmutzte oder kontaminierte Textilien werden unterschiedlich entsorgt.





MARKT
KIRCHSEON
BAU- UND
UMWELTAMT

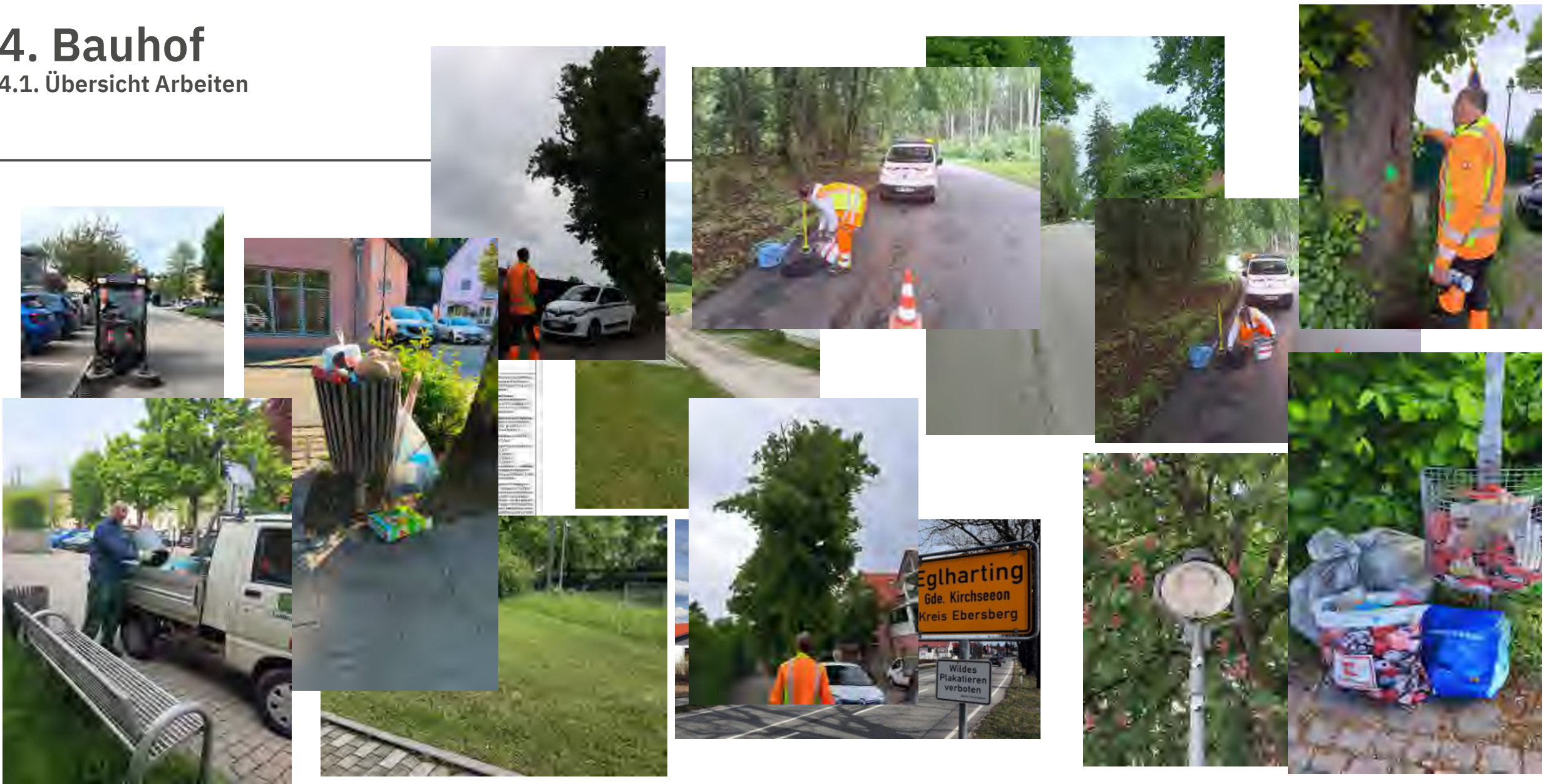


Bauhof

26.06.2025

4. Bauhof

4.1. Übersicht Arbeiten



4. Bauhof

4.1. Übersicht Arbeiten





**MARKT
KIRCHSEEON**
BAU- UND
UMWELTAMT

Technisches Bauamt

26.06.2025

5. Technisches Bauamt

5.1. Schulen Kirchseeon und Eglharting

- Schule Kirchseeon

In den Sommerferien wird der Ausgang zum Pausenhof erneuert. Zum Schuljahr 2025/2026 werden die Arbeiten abgeschlossen sein.

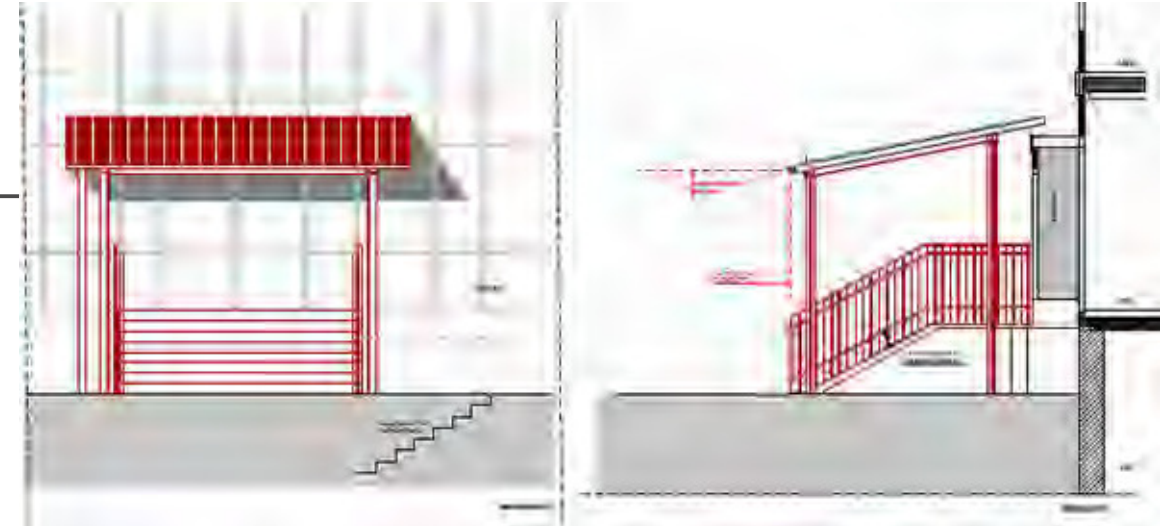
In der Mensa sind die Arbeiten für die Einbringung des Schallschutzes und der anschließenden Anbringung der Lüftung ebenfalls für 2025 geplant.

Der Rettungsturm soll in 2025 ebenfalls ein Dach erhalten. Zurzeit werden entsprechende Angebote eingeholt.

- Schule und Schulturnhalle Eglharting

In der Schule werden immer wieder Baumaßnahmen zur Erhaltung durchgeführt.

Die Arbeiten an der Schulturnhalle sind abgeschlossen. Die Fassade ist erneuert und ebenso der Technikraum.



5. Technisches Bauamt

5.2. Straßenmaßnahmen

- Brücke Moosacher Str. – erhält ein Geländer auf dem Fußweg zur Straße hin
- Parkstraße – hier wird durch die Telekom eine Glasfaserleitung verlegt, Regenrückhalt geschaffen und die Deckschicht erneuert
- Waldbahn / Flurstraße – hier wird die Regenentwässerung verbessert
- Forstseeoner Weg – hier wird die Regenentwässerung verbessert und die Trinkwasserleitung in den öffentlichen Bereich verlegt



5. Technisches Bauamt

5.3. Regenrückhalt in der Gemeinde, Starkregen und Sturzflutrisiko

Regenrückhalt bedeutet an unterschiedlichen Stellen in der Gemeinde Rückhalt zu schaffen.

Als Grundlage wurde ein Sturzflutrisikomanagement erstellt.

- Machbarkeitsstudie durchgeführt – Entscheidung für eine Variante
- Gespräche mit UNB – Eingriff in die Natur sehr groß
- Entwurf für Regenrückhaltebecken in Kirchseeon – Dorf
- Gespräche mit Abt. Wasserrecht im LRA – Ergebnis – weitere Untersuchung notwendig, ob offenes Gerinne auf der südlichen Seite B 304 Möglichkeit ist
- Es wird in den Straßenmaßnahmen immer auch der Regenrückhalt berücksichtigt.
- Die Anfrage nach Karten zum Sturzflutrisiko auf privaten Grundstücken ist laufend.
Bitte gerne unter bauamt@kirchseeon.de anfragen.



5. Technisches Bauamt

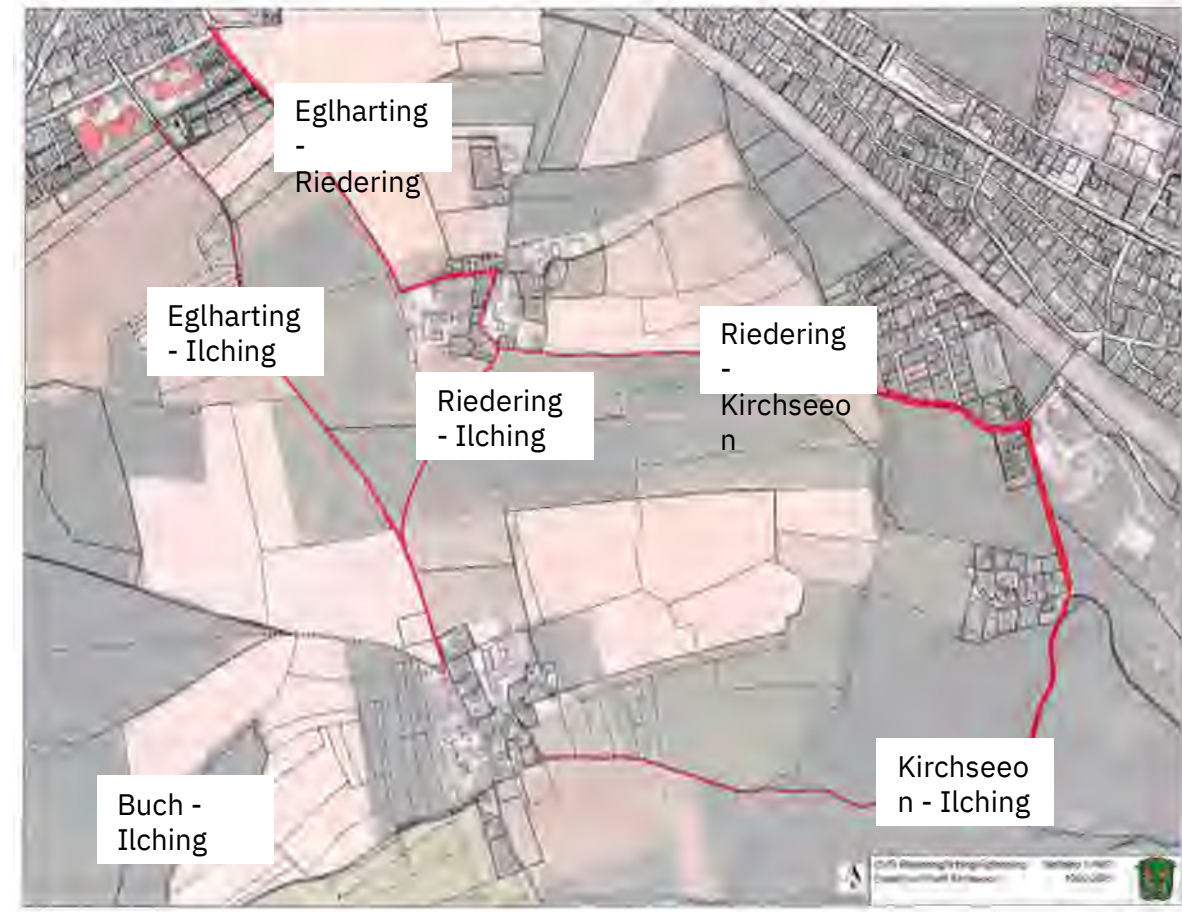
5.4. Ortsverbindungsstraßen

- Baulicher Zustand zum Teil schlecht
- Verkehrsbreite für Begegnungsverkehr zum Teil unzureichend
- Ausweichstrecke in Stoßzeiten bei Stausituationen auf der Bundesstraße B304, Überlastung der Verbindungsstraßen

Am 12.03.25 fand eine Teilbürgerveranstaltung mit den Einwohnerinnen und Einwohner aus Riedering und Ilching statt. Termine mit den anliegenden Grundstückseigentümern werden geführt.

Nutzung

- Anliegerverkehr
- Durchgangsverkehr
- Lieferverkehr
- Landwirtschaft
- Ver- und Entsorgung
- Freizeitverkehr
- Schulwege
- Radweg



5. Technisches Bauamt

5.5. Dirtpark und Spielplatz Waldfriedhof

- Dirtpark

Am 27.01.25 wurde im Marktgemeinderat der einstimmige Beschluss zum gemeinsamen Projekt der „alten“ und „neuen“ Generation für den Dirtpark gefasst. Der Dirtpark wies erhebliche Mängel auf.

Inzwischen wurde die Abnahme durch den TÜV durchgeführt. Die abschließende Stellungnahme liegt vor. Kleinere Mängel sind noch zu beseitigen. Danach wird der Dirtpark offiziell eröffnet.

- Spielplatz Waldfriedhof

In der gleichen Sitzung wurde ein Beschluss zur Gründung einer Arbeitsgruppe „Spielplatz“ gefasst.

Im Kirchseeon aktuell wurden Interessierte gesucht und auch gefunden.



5. Technisches Bauamt

5.6. gemeindliche Friedhöfe

Waldfriedhof

Reinigen der Mauer

Reinigen Kriegerdenkmal

Gespräche zur Verkleidung der Abfallschütten

Aufenthaltsbereich im hinteren Bereich schaffen

**Gespräche mit Planer werden zur Gestaltung der hinteren Beete
werden geführt**



5. Technisches Bauamt

5.6. gemeindliche Friedhöfe

Friedhof Neukirchen

Aufstellung eines WC – Solar- und Regenwassernutzung

Gespräche mit Planern für die Gestaltung des Innenbereiches

Gespräche mit der Kirche wg. der Sanierung der denkmalgeschützten Mauer

Im Bereich vor dem WC ist die Pflanzung einer Trauerweide beauftragt



5. Technisches Bauamt

5.7. Grundwassermessstelle im Ebersberger Forst

Die Auffüllungen inklusive Abdeckung ragen mehrere Meter über die Geländeoberfläche der Umgebung hinaus. Bei vorangegangenen umwelttechnischen Untersuchungen (orientierende Untersuchung, Detailuntersuchungen Teil A und B) wurden im Abstrom der Altdeponie erhöhte Konzentrationen an PAK und Mineralölkohlenwasserstoffen gemessen.

In der zurzeit laufenden Detailuntersuchung Teil C soll über regelmäßige Grundwasseruntersuchungen über zwei Jahre der Schadstoffaustrag im oberen Grundwasserleiter bilanziert werden.

Dabei müssen die Probennahmezeitpunkte an die Wasserstände angepasst werden, da der Grundwasserleiter zeitweise nahezu trocken ist.

Bei entsprechenden Befunden finden Spezialuntersuchungen statt.



Nächste Untersuchungsschritte oberer Grundwasserleiter

An den Messstellen sind noch sieben weitere Grundwasserprobenahmen bis Ende 2026 geplant. Bei Befunden von Abbauprodukten der Schadstoffe werden weitere Spezialuntersuchungen zum Nachweis des natürlichen Abbaus ausgeschrieben und ebenfalls bis Ende 2026 durchgeführt.

Nächste Untersuchungsschritte unterer Grundwasserleiter

Nach Vorlage der Ergebnisse der laufenden geophysikalischen Untersuchungen werden Ausschreibungsunterlagen für die Errichtung der tieferen Grundwassermessstellen erstellt.

Die Errichtung der Grundwassermessstelle(n) wird etwa bis Ende 2025 abgeschlossen sein. Aus der/den neu errichteten Grundwassermessstelle(n) werden anschließend im Zeitraum bis Ende 2026 mindestens zwei Grundwasserproben entnommen



MARKT KIRCHSEEON

*Eine starke Gemeinde
mit Tradition
und Zukunft.*

Mohs, Silke
Abteilungsleitung
Technisches Bau- & Umweltamt

Rathausstraße 1
85614 Kirchseeon
Tel.: +49 (0)8091 552 34
Mail: silke.mohs@kirchseeon.de
Web: www.kirchseeon.de

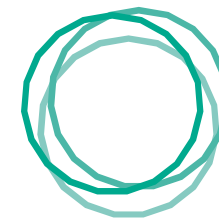
Danke für Ihre Aufmerksamkeit.

ENERGIE FÜRS LEBEN.



Vorstellung EBERwerk Bürgerversammlung

Dr. Markus Henle | Geschäftsführer



EBERWERK

WIR SIND DAS

EBERWERK

Ein junges Team mit dem Ziel
die Energiewende im Landkreis
Ebersberg voranzutreiben – und alle
davon profitieren.

Gründung
2017

Gesellschafter
19 Kommunen im Landkreis Ebersberg



BISHER ERREICHTE

MEILENSTEINE



Einweihung PV-Dachanlage Fa. Canon



STROMNETZ



- Rekommunalisierung des Stromnetzes
- Mehrheitseigentümer mit 51 % Anteil
- Netzbetreiber ist das Bayernwerk

EBERSTROM



- Regionales Ökostromprodukt
- Virtuelles Kraftwerk (PV, Biogas, Wind)
- 100% aus EBE. 100 % für EBE.

PHOTOVOLTAIK



- Größte Dachanlage Fa. Canon 1.5 MW
- Jährlich ca. 150 PV-Anlagen errichtet
- Einer der Marktführer im LK Ebersberg

E-MOBILITÄT



- Betrieb von 60 öffentlichen Ladepunkten
- Werden CO2-frei mit EBERstrom versorgt

BISHER ERREICHTE MEILENSTEINE



PV-Anlage Oberlauring



1. BÜRGER-KRAFTWERK

- 1.5 MW PV-Anlage bei Markt Schwaben
- Über Bürgerenergiegenossenschaft von Bürgern finanziert



WINDENERGIE EBE-FORST

- Grundstein für mehrheitlichen Bürgerwindpark gelegt



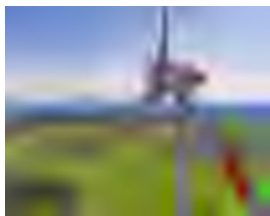
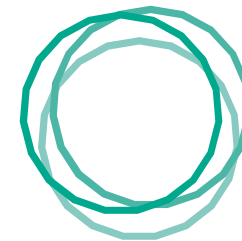
2. BÜRGER-KRAFTWERK

- 1.5 MW PV-Anlage bei Ebersberg
- Über Bürgerenergie 2.0 von Bürgern finanziert



AKTUELLE PROJEKTE

- PV: Nettelkofen, Poing, Pliening, Steinhöring
- Wind: EBE-Forst, Nettelkofen, Poing



Zuhause mit regionalem Ökostrom aus dem Landkreis Ebersberg versorgen lassen



www.eberwerk.de/strom



Mit einer PV-Anlage auf dem eigenen Hausdach selbst Ökostrom produzieren



www.eberwerk.de/photovoltaik



Finanzielle Beteiligung an einem Bürgerenergie-Projekt



www.eberwerk.de/be



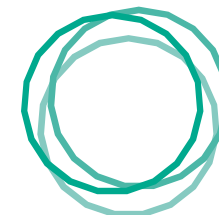
Öffentliche Ladestationen nutzen



www.eberwerk.de/e-mobilitaet

"Die größte Bedrohung für unseren Planeten ist
der Glaube, dass jemand anderes ihn retten wird."

Robert Swan, OBE





**MARKT
KIRCHSEEON**

*Eine starke Gemeinde
mit Tradition
und Zukunft.*

Bürgerversammlung

Fragen und Anregungen

26. Juni 2025